



المركز الجغرافي الملكي الأردني

التقرير السنوي

٢٠٢٠

بِسْمِ اللَّهِ الرَّحْمَنِ الرَّحِيمِ

أعجبت بالغ تقديري واعتزازي بالدخول لسبيلك بسبب
المركز الجغرافي الملكي الأردني تمام ما حققوا وانجزوا
حتى إنك خدمت الوطن في جميع مناصب الجهاد ودماء
الكثيرة لخدمة بلاده في جميع المجالات وسهني ان
أؤكد اعزكم على دعمكم لبلدكم والقائمين عليه والعالمين
فيه صيغا تلك الطمانات والودعات ليواظبوا بتقدمهم
وتتغزرت قدراتهم وتساخ انجازاتهم لتتروا بسيرة لوطنه
بكل ما يحتاجه في ارضه الحبيبة وبافضل ما يمكن يصون
الله وهو لوطنه ومع المحبة والتكديف والثقة بالعلمة
والمهنية متمنياً تحيى لجميع الدخوة متمنياً مركز الجغرافي
الملكى الاردنى

جلالة الملك الحسين بن طلال
طيب الله ثراه

١٩٨٨

رسالة الغفور له جلالة الملك الحسين بن طلال طيب الله ثراه
إلى أسرة المركز الجغرافي الملكي الأردني



حضرة صاحب الجلالة الراضية الملك عبدالله الثاني ابن
الحسين العظم حفظه الله ورعاه



صاحب السمو الملكي الأمير الحسين بن عبدالله الثاني
ولي العهد حفظه الله ورعاه

الفهرس

١١	كلمة المدير العام
الفصل الاول: معلومات عامة	
١٥	رؤيتنا ، رسالتنا ، قيمنا الجوهرية
١٦	النشأة والتأسيس
١٧	الأهداف الوطنية والاهداف الاستراتيجية
٢١	اللجنة العليا للمركز الجغرافي الملكي الأردني
٢٢	الإدارة العامة/المدير العام
٢٣	نائب المدير العام
٢٤	مديرية التخطيط
٢٥	مديرية الإنتاج
٢٦	مديرية التطبيقات الحديثة
٢٧	مديرية الشؤون الإدارية والمالية
٣٣	مديرية الخدمات الفنية
٣٤	مديرية الطقس وعلوم الغلاف الجوي
٣٥	وحدة التطوير المؤسسي
٣٦	وحدة الرقابة الداخلية
٣٧	كلية المركز الجغرافي
الفصل الثاني: اهم إنجازات المركز الجغرافي	
٤٤	التطوير والانجازات التي شهدها المركز مؤخراً
٤٧	الاتفاقيات
٤٩	اسهامات المركز في المجتمع المحلي
الفصل الثالث: الدورات التدريبية	
٥٣	الدورات وورشات العمل الخارجية التي شارك فيها موظفي المركز
٥٤	الدورات التدريبية الداخلية والخارجية التي عقدها المركز الجغرافي الملكي الأردني
الفصل الرابع: التطوير والتحديث	
٥٧	التطوير والتحديث
٥٨	الروابط التي يشارك المركز في عضويتها
الفصل الخامس: ملامح الخطة السنوية لعام ٢٠٢١	
٦٠	ملامح الخطة السنوية
الفصل السادس: منتجات المركز	
٦٤	الخرائط والمطبوعات المنتجة
٦٨	الفصل السابع: نشاطات المركز الجغرافي الملكي الأردني في صور

لقد خطا المركز الجغرافي الملكي الأردني خلال السنوات الأخيرة خطوات متقدمة وواثقة نحو مزيد من التطوير والتحديث ورفع كفاءته الإنتاجية، وترسيخ مبادئ العمل المؤسسي، والإستغلال الأمثل للموارد البشرية في إطار خطط سنوية متكاملة تخضع للتطوير والتقييم والمراجعة، وذلك إنسجاماً مع توجيهات ورؤى حضرة صاحب الجلالة الهاشمية الملك عبدالله الثاني ابن الحسين المعظم حفظه الله ورعاه، الأمر الذي يوجب علينا جميعاً بذل المزيد من العطاء والعمل الجاد من أجل التميز والإرتقاء لتحقيق طموحات قيادتنا الحكيمة.

والمركز الجغرافي الملكي الأردني دأب ومنذ إنشائه عام ١٩٧٥م، برصد مختلف مؤسساتنا الوطنية بالمعلومات الجغرافية والخرائط والصور الجوية والفضائية والأعمال المساحية وتقديم الدراسات والبحوث التطبيقية المتخصصة، إذ قدم المركز الجغرافي خلال العام الماضي ٢٠٢٠ العديد من الإنجازات الوطنية الهامة، من أهمها تقديم المعلومات الجيومكانية لدعم صانعي القرار في المركز الوطني للأمن وإدارة الأزمات للحد من انتشار فيروس كورونا المستجد (كوفيد - ١٩)، وتزويده بكافة البيانات والمعلومات الجغرافية المختلفة من الخرائط والصور الجوية والفضائية، حيث ساعدت هذه المعلومات في سرعة الاستجابة للأحداث والأزمات اليومية وتحليل المعلومات الصحية لإحتواء انتشار هذا الوباء العالمي وتعزيز استعداد الجهات المعنية وتحسين قدرتها على الإستجابة للأزمة.

والمركز الجغرافي الملكي الأردني إذ يدرك أهمية وضرورة توفير مثل هذه المعلومات الحديثة لمختلف الوزارات والمؤسسات في القطاعين العام والخاص، فإنه يضع ما لديه من إمكانات وتجهيزات وخبرات علمية في تصرف تلك الوزارات والمؤسسات خدمة لمتطلبات التنمية ولتنفيذ المشاريع على أسس علمية مبنية على معطيات واقعية وحقيقية.

وقد حقق المركز الجغرافي خلال العام المنصرم العديد من البرامج والمشاريع التي تسهم في تحقيق التنمية المستدامة، ولرصد هذه المنجزات يسرني أن أقدم هذا التقرير السنوي للمركز الجغرافي الملكي الأردني لعام ٢٠٢٠، الذي يستعرض بين طياته مجمل النشاطات والأعمال، منتهزاً الفرصة لأقدم الشكر لجميع العاملين بالمركز الجغرافي على ما بذلوه ويبدلون من جهود مخلصه لتحقيق أهدافه، ولا شك أن هذه النجاحات كان وراءها دعم وتشجيع رئيس اللجنة العليا للمركز الجغرافي الملكي الأردني لهذا الصرح العلمي الشامخ الذي لن يألو جهداً في تقديم ما هو أفضل لخدمة وطننا الغالي في ظل راعي المسيرة المباركة جلالة الملك عبدالله الثاني ابن الحسين المفدى حفظه الله ورعاه.

والله ولي التوفيق

مدير عام المركز الجغرافي الملكي الأردني
العقيد المهندس
معمّر كامل حدادين

الفصل الاول:

معلومات عامة



الرؤيا :

الريادة والتميز في العلوم الجيومكانية والفضائية إقليمياً وعالمياً .

الرسالة :

التميز بتوفير الخرائط والبيانات الجيومكانية لتحقيق التنمية المستدامة والأغراض الدفاعية والتدريب والتأهيل ونشر المعرفة لأصحاب العلاقة.

القيم الجوهرية :

- الولاء والانتماء.
- النزاهة والشفافية.
- العمل بروح الفريق.
- التطوير والتحسين المستمر .
- المبادرة والإبداع.

انبثقت فكرة تأسيس المركز الجغرافي الملكي الاردني عام ١٩٧٥ من حاجة البلاد الملحة الي جهة حكومية رسمية تتولى القيام بكافة اعمال المساحة ورسم الخرائط والتصوير الجوي والفضائي لسد احتياجات المملكة والدول العربية الشقيقة في هذه المجالات. ويعتبر المركز الجغرافي من المؤسسات الوطنية الرائدة التي تعمل ضمن رؤى مستقبلية واضحة من خلال نشر مفاهيم الأداء المتميز والجودة والشفافية وتطوير الأنظمة والخدمات من أجل الوصول إلى خدمات مساحية (أرضية، جوية، فضائية) وخرائطية ومعلومات جغرافية موثوقة ذات دقة عالية تخدم أغراض التنمية الشاملة، وتتوفر بشفافية ويمكن الحصول عليها بإجراءات بسيطة، من خلال موظفين أكفاء متميزين، وقد أنيط بالمركز الجغرافي حصرياً التعامل مع المعطيات المساحية والتصوير الجوي وإنتاج الخرائط بكافة أنواعها ومقاييسها، وتوفير المعلومات الجغرافية والتعامل مع الصور الفضائية وتطبيقات الإستشعار عن بعد في شتى المجالات، وخاصة الكشف عن الموارد الطبيعية وإدارتها خدمة لمسيرة الوطن التنموية.

والمركز الجغرافي لا يألو جهداً في السعى الدؤوب لإستيعاب ما يطرأ من تقدم وتطور وتحديث في العمل المساحي والخرائطي، للمساهمة في تطوير القدرات الفنية خدمةً للقطاعات العسكري والمدني في المملكة، وخاصةً على الصعيد التقني والمعلومات الرقمية، للتكثيف مع الواقع العالمي الراهن، وخصوصاً على صعيد امتلاك قدرات متقدمة في مجال الأمن السيبراني الذي يُمكن من توفير المعلومات الدقيقة والحديثة عن واقع مختلف القطاعات والاماكن والمنشآت من خلال بوابة المعلومات الجيومكانية الوطنية الالكترونية، وبناء مظلة دفاعية إلكترونية لحماية تلك المعلومات والبنى التحتية الحساسة.

و من الجدير بالذكر أنّ المركز الجغرافي الملكي كمؤسسة حكومية يرتبط بدولة رئيس الوزراء /وزير الدفاع، ويخضع للقوانين والانظمة المعمول بها في المملكة، فيما يتعلق بالمالية واللوازم العامة والموظفين وغيرها من الأمور، ولا يوجد فروع للمركز الذي يقع مبناه في منطقة الجبيهة، بين كل من وزارة التعليم العالي والبحث العلمي والجمعية العلمية الملكية. وهكذا فالمركز الجغرافي الملكي يُعتبر صرحاً علمياً متميزاً ومتخصصاً في العلوم المساحية وانتاج الخرائط بكافة انواعها ومقاييسها وعنوانا بارزا من عناوين النجاح التي يشهدها الوطن العزيز وسيبقى كذلك بعون الله ، في ظل راعي مسيرتنا و نهضتنا المباركة سيد البلاد حضرة صاحب الجلالة الهاشمية القائد الاعلى للقوات المسلحة الاردنية /الجيش العربي الملك عبد الله الثاني ابن الحسين المعظم حفظه الله ورعاه.

الاهداف الوطنية:

بالاستناد الى المبادرات الوطنية المعتمدة واحداثها رؤية الأردن ٢٠٢٥ يسعى المركز إلى المساهمة الفاعلة في تحقيق الأهداف الوطنية التالية:

- خلق بيئة إستثمارية جاذبة قادرة على جذب رؤوس الأموال الأجنبية وتشجيع الإستثمارات المحلية.
- خفض مستويات الفقر والبطالة وبناء نظام حماية إجتماعية فعال.
- بناء جيل قادر على الإبداع والإبتكار ذو إنتاجية مرتفعة.

الأهداف الإستراتيجية:

إن المساهمة في تحقيق الأهداف الوطنية والمبادرات الملكية السامية لا يتم إلا من خلال العمل على صياغة جملة من الأهداف الاستراتيجية التي تنسجم وغاياتها مع الأهداف الوطنية والمبادرات التي إذا ما سعى المركز إلى تحقيقها فإنها بالتأكيد تكون نتيجة حتمية وحقيقة لما يساهم به المركز لتحقيق هذه الغاية. وقد تم إستنباط هذه الأهداف من قانون المركز الجغرافي الملكي الأردني لسنة ١٩٨٦ لتعكس الرؤية والرسالة والقيم الجوهرية التي يسعى المركز من خلالها لتحقيق هدفه في أن يصبح مركزاً اقليمياً مميزاً في المعلومات الجيومكانية سواء من حيث الإنتاج أو التدريب أو البحوث، من خلال بيئة عمل تشاركية للمساهمة بتحقيق التطور والرفاهية لمجتمعنا الأردني، فيما يلي الأهداف الإستراتيجية التي تمثل سياسات عمل المركز على النحو التالي:-

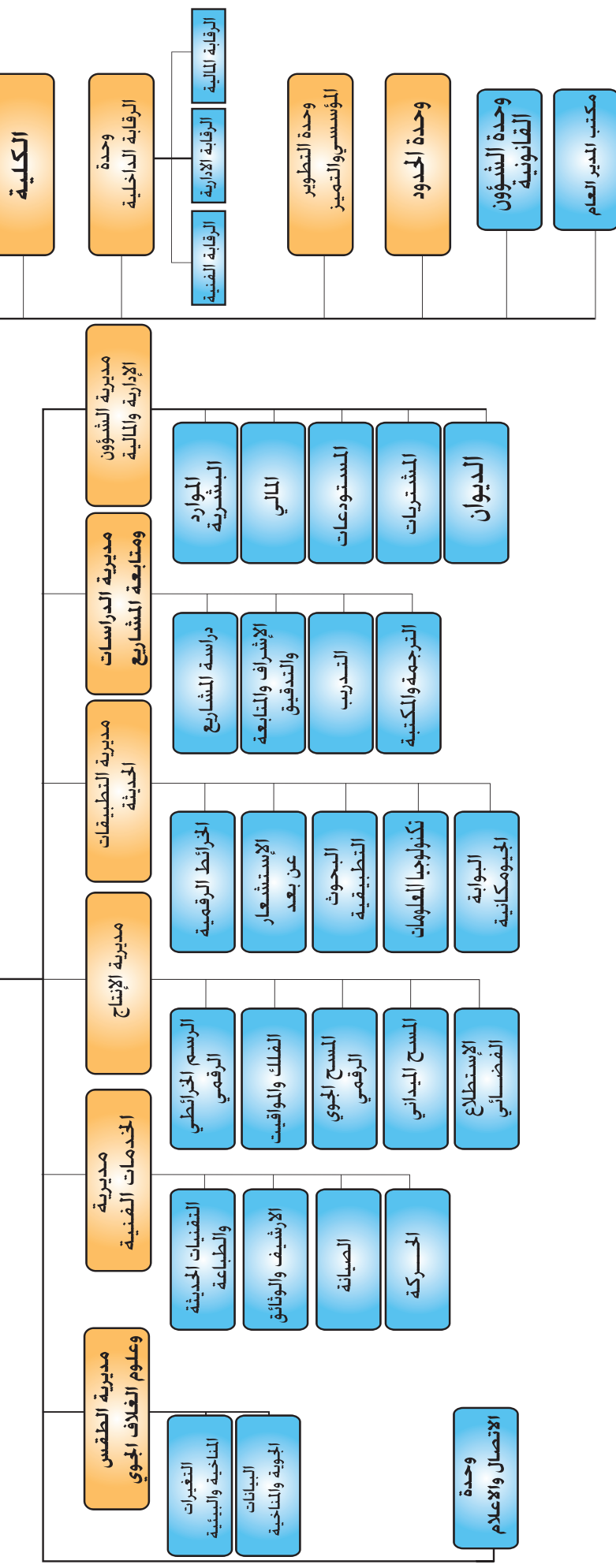
- إنتاج وإدامة وتوفير البيانات الجيومكانية والخرائط والأطالس بكافة أنواعها.
- إنتاج وإدامة وتوفير الصور الجوية المعدلة للأغراض الدفاعية والتنمية وفق أفضل التقنيات الحديثة.
- بناء قاعدة بيانات جيومكانية على المستوى الوطني.
- التدريب والتأهيل في مجال العلوم الجيومكانية والفضائية على المستوى المحلي والإقليمي.
- إنشاء وكالة فضاء أردنية.

الهيكل التنظيمي لمركز الجغرافي الملكي الأردني

اللجنة العليا

المدير العام

نائب المدير العام



الرئيس

رئيس هيئة الأركان المشتركة

الأعضاء

رئيس هيئة العمليات

مدير عام المركز الجغرافي الملكي الأردني

مدير مديرية المساحة العسكرية

مدير عام دائرة الأراضي والمساحة

أمين عام وزارة الزراعة

أمين عام وزارة الأشغال العامة والإسكان

أمين عام وزارة الشؤون البلدية

أمين عام وزارة التخطيط والتعاون الدولي

أمين عام سلطة وادي الأردن

مهام المدير العام:

يتولى دور الإدارة العامة والإشراف على العاملين في المركز الجغرافي الملكي الأردني، وتوجيه جهودهم بما يخدم تحقيق الأهداف الاستراتيجية للمركز، والعمل على تحفيزهم على الإبداع والالتزام بالتشريعات والتعليمات الإدارية والمالية المعمول بها وزيادة الإنتاجية وتقديم المبادرات وتشجيع روح العمل كفريق وتعزيز مبدأ القيادة الجماعية التشاركية، والإتصال والتنسيق مع المؤسسات والوزارات داخل وخارج الأردن .

الإشراف على وضع خطط العمل وفق أطر زمنية محددة ومؤشرات أداء قياسية تستهدف زيادة كفاءة العمل، وترشيد استخدام الأموال العامة، ومتابعة وتقييم الأداء المؤسسي للمركز بما يحقق الكفاءة والفاعلية الإدارية لها.

الإشراف على إدارة الموارد البشرية وتنميتها والإشراف على تبسيط إجراءات العمل وحوسبتها، وتطوير البرامج والآليات اللازمة لتحقيق أهداف المركز.

الإشراف على آليات تطوير الخدمات التي يقدمها المركز وضمان تحسين جودتها.

يتبع المدير العام :

- نائب المدير العام.
- المستشار للشؤون الفنية.
- قسم المتابعة والسكرتاريا.
- وحدة التطوير المؤسسي.
- وحدة الرقابة الداخلية.
- وحدة الحدود.

نائب المدير العام

يتولى نائب المدير العام أمور الإدارة العامة ومتابعة ما يجري في المركز والاتصال والتنسيق الخارجي وتتلخص أهم واجباته بما يلي:

يكون مسؤولاً أمام المدير العام عن إدارة كافة شؤون مديريات المركز المرتبطة به.

1. الإتصال والتنسيق بين المركز والجهات الخارجية والشركاء الداخليين والخارجيين فيما يتعلق بكافة الأمور الإدارية والفضية وإيجاد علاقة فعّالة بين المركز وهذه الجهات داخل المملكة أو خارجها والتنسيق حول ما يمكن أن يقدمه المركز من خبرات ومشورة في المجالات ذات الإهتمام المشترك.
1. متابعة كافة الفعاليات والأنشطة مثل المؤتمرات والندوات والمحاضرات في الداخل والخارج والتنسيق للمشاركة الفعّالة بها.
1. العمل على مواكبة المستجدات العلمية وتنفيذ الخطط والإستراتيجيات الخاصة بالمركز.

يتبع نائب المدير العام:

2. مديرية التخطيط.
3. مديرية الإنتاج.
4. مديرية التطبيقات الحديثة.
5. مديرية الشؤون الإدارية والمالية.
6. مديرية الخدمات الفضية.
7. مديرية الطقس وعلوم الغلاف الجوي.
8. قسم الديوان.
9. قسم العلاقات العامة.
10. قسم الشؤون القانونية.

تقوم هذه المديرية بالتخطيط لأعمال المركز الإنتاجية عن طريق وضع خطة سنوية ومتابعة تنفيذها، ودراسة كل مشروع ومتابعة إنتاجه حتى إنجازه من خلال وضع خطة مدروسة لكل مشروع مُبينة الكلفة والزمن والقوى البشرية اللازمة وتحديد المواصفات المناسبة له وحسب طبيعته.

أهم واجبات المديرية:

١. إعداد المواصفات الفنية لمنتجات المركز الجغرافي الملكي الأردني.
٢. وضع المعايير والأسس لمتابعة أداء المديرية، وسير العمل في المشاريع وبيان توزيع الطاقات البشرية وإجراء الدراسات لتحسين أدائها.
٣. وضع الدراسات التفصيلية للمشاريع الإنتاجية من حيث الكلفة والأيدي العاملة والمواد اللازمة والوقت اللازم للمشاريع وإعداد البرامج التنفيذية الشاملة لها.
٤. إدامة مكتبة متخصصة تخدم موظفي المركز الجغرافي الملكي الأردني وطلاب كلية المركز ورفدها بالكتب والدوريات العلمية المتخصصة.
٥. تحضير وإعداد الإتفاقيات ومذكرات التفاهم مع الجهات الحكومية والخاصة داخل وخارج الأردن.
٦. تدقيق نهائي وضبط الجودة لكافة منتجات المركز الجغرافي الملكي الأردني.
٧. التحضير للدورات التي يعقدها المركز الجغرافي الملكي الأردني ومتابعتها.
٨. إعداد الخطة التدريبية للمركز الجغرافي (للتدريب الخارجي)
٩. إعداد الخطة السنوية الإنتاجية للمركز الجغرافي ومتابعتها.

ويتبع هذه المديرية الأقسام التالية:

- قسم دراسة المشاريع.
- قسم الإشراف والمتابعة والتدقيق.
- قسم التدريب.
- قسم الترجمة والمكتبة.

مديرية الإنتاج

أهم واجبات المديرية:

١. تأسيس وإدامة الشبكات المساحية الوطنية (الجيوديزية، التسوية الدقيقة، GPS) التي تعتبر الأساس لجميع الأعمال المساحية في المملكة.
٢. تنفيذ مشاريع المسح الطبوغرافي وإنتاج المخططات التفصيلية.
٣. تنفيذ كافة أعمال المسح الميداني المباشر ونقاط الأحكام والتكملة الميدانية وما يترتب عليها من عمليات حسابية وتزويد القطاعين العام والخاص بالإحداثيات والمناسيب للنقاط المرجعية.
٤. تحديد اتجاه قبلة المساجد في المملكة.
٥. المشاركة بالأعمال الميدانية الحدودية.
٦. القيام بأعمال الرسم الجوي/تحليل وإنتاج الصور الجوية والفضائية المصححة (الأورثوفوتو) وإنتاج النموذج الرقمي الأرضي (DTM).
٧. تنفيذ أعمال الرسم الخرائطي الرقمي من إنتاج وتحديث الخرائط الطبوغرافية بالمقاييس المختلفة (المدنية والعسكرية) والخرائط السياحية والخرائط الجيولوجية والخرائط الجدارية وخرائط الطيران المدني والأطالس والخرائط النوعية والمنشورات المختلفة.
٨. المشاركة في تدريب دورات قسم التدريب المختلفة.
٩. تطوير أداء الموظفين من خلال عقد والمشاركة بالدورات والمؤتمرات الداخلية والخارجية.
١٠. إنشاء وتحديث قاعدة بيانات رقمية من الصور الفضائية والجوية وإنتاج خرائط لدول مجاورة.
١١. إنجاز كل الإتفاقيات المسندة للمركز الجغرافي من عمليات التصوير الجوي.

ويتبع هذه المديرية الأقسام التالية:

- قسم المسح الميداني.
- قسم الفلك والمواقيت.
- قسم المسح الجوي الرقمي.
- قسم الرسم الخرائطي الرقمي / شعبة التصميم الجرافيكي
- قسم الإستطلاع الفضائي / شعبة الملاحة والتصوير الجوي.

مديرية التطبيقات الحديثة

أهم واجبات المديرية:

١. توفير الصور الفضائية متعددة المصادر والقدرات التمييزية والمعلومات الجغرافية الرقمية للمؤسسات العامة والخاصة.
٢. تسجيل الأبحاث العلمية لدى صندوق دعم البحث العلمي في الدورتين البحثيتين من كل عام .
٣. إنتاج قاعدة بيانات لكامل المملكة بمختلف المقاييس والعمل على إدامتها وتحديثها وتخزينها بالتعاون مع الجهات المعنية.
٤. بناء قاعدة بيانات جغرافية وجيومكانية عالية الدقة.
٥. تقديم الإستشارات والمساعدة والتدريب لمختلف المؤسسات الرسمية والوزارات والجامعات في مجال الصور الفضائية وأنظمة المعلومات الجغرافية.
٦. الدعم الفني للبرمجيات والحواسيب والشبكة الداخلية للمركز الجغرافي وإدامة وتشغيل الخوادم والأجهزة والموقع الإلكتروني.
٧. تنفيذ المشاريع للجهات الأمنية والقوات المسلحة والدفاع المدني وسلاح الجو وتزويدهم بالخرائط والبيانات والصور المحدثة التي يحتاجونها بالإضافة الى تمارين المحاكاة العسكرية مثل تمرين أمن الوطن.

ويتبع هذه المديرية الأقسام التالية:

- قسم الحاسوب.
- قسم البوابة الإلكترونية.
- قسم الخرائط الرقمية.
- قسم الإستشعار عن بعد.
- قسم البحوث التطبيقية.

تختص هذه المديرية بتوفير المتطلبات الإدارية و المالية و البشرية المناسبة لمساندة المديرية الأخرى في تحقيق أهداف المركز.

أهم واجبات المديرية:

١. القيام بالإجراءات المتعلقة بالموارد البشرية من تعيين وترفيع وزيادات سنوية وإجازات ودورات وبعثات وإعداد جدول التشكيلات السنوي للمركز وفتح السجلات الخاصة بالموظفين وأدائهم السنوي وغيرها من الأمور المتعلقة بالموظفين.
٢. وضع الخطوط العريضة لمشروع موازنة المركز الجغرافي الملكي الأردني السنوية بالتنسيق مع بقية مديريات المركز وتنفيذ ما يرد في الموازنة الفعلية وما يتماشى مع القوانين والأنظمة والتعليمات المعمول بها وإعداد التقارير المالية التي تبين الوضع المالي في المركز.
٣. تحصيل الأموال والمطالبات المترتبة للمركز من كافة مصادرها وكذلك القيام بأمر حسابات الصندوق.
٤. صرف المستحقات المالية المترتبة على المركز بعد إكمال كافة مراحل التدقيق و صرف الرواتب للموظفين.
٥. تأمين المركز ومديرياته المختلفة بما تحتاج إليه من أجهزة ومواد وفق القواعد والقوانين والأنظمة والتعليمات الخاصة ووفق موازنة المركز الجغرافي ومتابعة أعمال المشتريات والإستلام.
٦. المحافظة على ديمومة تأمين المخزون من المواد لخدمة إحتياجات المديرية.
٧. تنظيم مستودعات المركز وحماية موجوداتها.

ويتبع هذه المديرية الأقسام التالية:

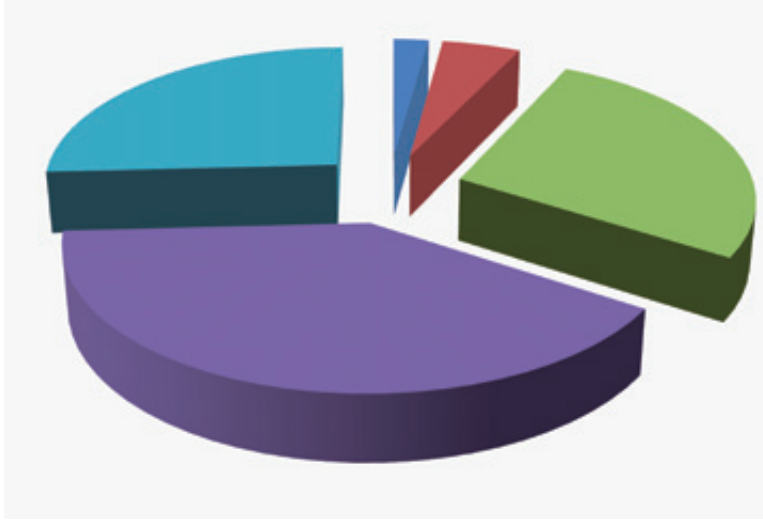
- قسم الموارد البشرية.
- القسم المالي.
- قسم المستودعات.
- قسم المشتريات.

الموارد البشرية

١. يعتمد العمل في المركز الجغرافي الملكي الأردني على طاقات بشرية أردنية مؤهلة ومدربة في مجالات علمية متنوعة تتناسب مع بيئة المركز الجغرافي الملكي الأردني وطبيعة عمله، وقد عمل فيه (١٨٢) موظفاً وموظفة حتى نهاية عام ٢٠٢٠ حيث تم تعيين (١) موظف بمهنة سائق. وإنفاك (١٣) موظف.
٢. ويمكن تصنيفهم حسب المؤهل العلمي إلى:
٣. دكتوراة: وعددهم (٤) موظفين ويشكلون ما نسبته (٢٪) من مجموع العاملين.
٤. ماجستير: وعددهم (٩) موظفين ويشكلون ما نسبته (٥٪) من مجموع العاملين.
٥. بكالوريوس: عددهم (٤٩) موظف وموظفة ويشكلون ما نسبته (٢٧٪) من مجموع العاملين.
٦. دبلوم متوسط: عددهم (٧٣) موظف وموظفة ويشكلون ما نسبته (٤٠٪) من مجموع العاملين.
٧. ثانوية عامة فما دون: وعددهم (٤٧) موظف وموظفة ويشكلون ما نسبته (٢٦٪) من مجموع العاملين.
٨. وجدول رقم (١) يبين التوزيع.

العدد	التصنيف
٤	دكتوراة
٩	ماجستير
٤٩	بكالوريوس
٧٣	دبلوم متوسط
٤٧	ثانوي فما دون
١٨٢	المجموع

جدول (١) توزيع موظفي المركز الجغرافي الملكي الأردني ٢٠٢٠ حسب المؤهل العلمي



■ ثانوية
 ■ ماجستير
 ■ بكالوريوس
 ■ دبلوم
 ■ دكتوراه

شكل (١) توزيع موظفي المركز الجغرافي الملكي الأردني لعام ٢٠٢٠

وكان للمركز الجغرافي الملكي الأردني و ما يزال دوره الهام في رفد الوزارات والدوائر والمؤسسات في المملكة بطواقم من الفنيين المدربين والمؤهلين وذلك عبر سنوات متعددة، حيث تمّ نقل العديد من الفنيين إلى الدوائر المتخصصة متسلحين بالمعرفة والخبرة إسهاماً من المركز الجغرافي الملكي الأردني في المسيرة التنموية للمملكة، ويظهر ذلك واضحاً من خلال الرسم البياني الذي يُمثّل تطور أعداد موظفي المركز الجغرافي الملكي الأردني، جدول رقم (٢) الذي يبين اعداد الموظفين (٢٠١٨ - ٢٠٢٠).

السنة	دكتوراه	ماجستير	بكالوريوس	دبلوم	ثانوية فما دون	المجموع
٢٠١٨	٣	٦	٤٦	٨٧	٤٥	١٨٧
٢٠١٩	٤	٨	٥٢	٨٠	٤٩	١٩٣
٢٠٢٠	٤	٩	٤٩	٧٣	٤٧	١٨٢

جدول رقم (٢) اعداد الموظفين (٢٠١٨ - ٢٠٢٠)

المركز الجغرافي الملكي الأردني دائرة من الدوائر الإنتاجية الحكومية التي تعتمد في موازنتها على ما يتم تخصيصه من الدولة كل عام، وفي نفس الوقت فإن جميع إيرادات المركز الجغرافي الملكي الأردني والتي تتكون من إيرادات المشاريع التي ينفذها وإيرادات مبيعات الخرائط والصور الجوية والدورات التي يعقدها والإيرادات الأخرى جميعها تصب في إيرادات الدولة بشكل عام. كما أن النفقات تكون وفق القوانين والأنظمة والتعليمات المتبعة في الدولة ووفق ما يتم تخصيصه للمركز الجغرافي الملكي الأردني في موازنة الدولة السنوية، ومن الجدير بالذكر أنه كان للمركز الجغرافي الملكي الأردني موازنته الخاصة حتى نهاية العام ١٩٨٨م.

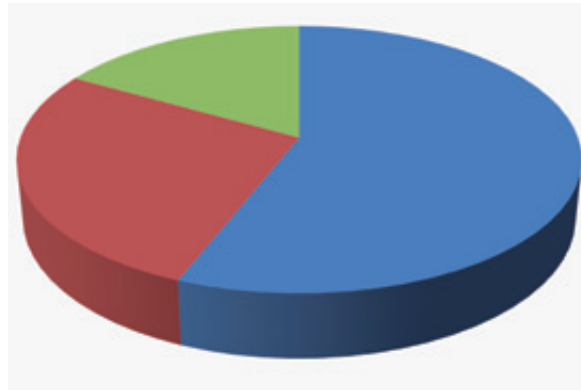
الإيرادات الذاتية:

بلغت الإيرادات الذاتية الفعلية للمركز الجغرافي الملكي الأردني لعام ٢٠٢٠ مبلغاً وقدره (١٨٨٧٢٠,٦٥٩) دينار موزعة على النحو التالي:

المبلغ بالدينار	الإيرادات
١,٥٦٩,٨٣٤	مشاريع
٥١٣٣٩,٤	مبيعات خرائط وصور جوية مطبوعات
٣١٦٨٩,٤٢٥	متفرقة / مشاريع + دورات
١٨٨٧٢,٦٥٩	المجموع

جدول (٣) الإيرادات الذاتية للمركز الجغرافي الملكي الأردني ٢٠٢٠

ومن الجدير بالذكر أن المركز الجغرافي الملكي الأردني يقوم بأعمال مختلفة ومشاريع تحمل طابع خدمة الخطط التنموية ولم تؤخذ هذه بعين الاعتبار في الإيرادات كونها إيرادات غير منظورة.



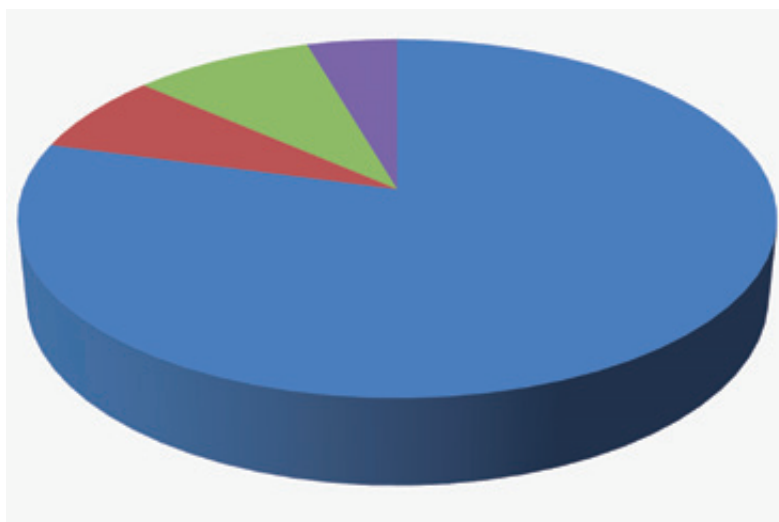
شكل (٢) الإيرادات الذاتية للمركز الجغرافي الملكي الأردني ٢٠٢٠

النفقات

بلغت النفقات الجارية والرأسمالية الفعلية للمركز الجغرافي الملكي الأردني لعام ٢٠٢٠ مبلغاً وقدره (١٨٠٤٩٩٠) ديناراً موزعة على النحو التالي:

النفقات	المبلغ بالدينار
رواتب وعلاوات	١٤٣.٤٤٨
نفقات تشغيلية	١٣.٤٨٧
نفقات رأس مالية	١٦٢٧٣٩
نفقات أخرى	٨١٣١٦
المجموع	١٨٠.٤٩٩٠

جدول (٤) نفقات المركز الجغرافي الملكي الأردني ٢٠٢٠

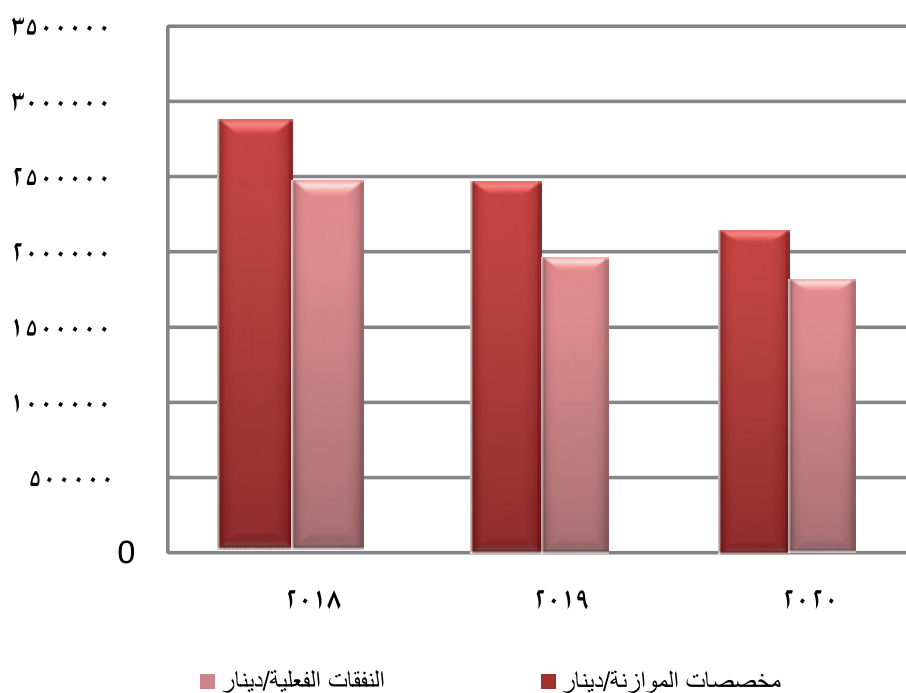


رواتب وعلاوات ■ نفقات تشغيلية ■ نفقات رأس مالية ■ نفقات أخرى

شكل (٣) نفقات المركز الجغرافي الملكي الأردني ٢٠٢٠

السنة	مخصصات الموازنة /دينار	التفقات الفعلية /دينار
٢٠١٨	٢٨٨٣,٠٠٠	٢٤٧,٥٤٤
٢٠١٩	٢٤٦٥,٠٠٠	١٩٦٨٩٦١
٢٠٢٠	٢١٤,٥٠٠	١٨,٤٩٩,٠٠٠

جدول (٥) موازنة المركز الجغرافي الملكي الأردني من عام (٢٠٢٠-٢٠١٨)



شكل (٥) موازنة المركز الجغرافي الملكي الأردني من عام (٢٠٢٠-٢٠١٨)

تختص هذه المديرية بتوفير متطلبات العمل والموائمة داخل المركز الجغرافي والعمل على ديمومة صلاحية الأجهزة الكهربائية والكهروميكانيكية والكهروضوئية وشبكة الحاسوب وتمديداتها والاشراف على الزراعة وبعض الأمور الانشائية وتنفيذ أعمال الطباعة للصور الجوية والوثائق والخرائط بمختلف المقاييس وحفظها وتوفير وسائل النقل لإتمام عمل الموظفين داخليا وخارجيا.

أهم واجبات المديرية:

1. حفظ منتجات المركز من الخرائط بأنواعها وأفلامها والصور الجوية وأفلامها والوثائق المختلفة.
2. تزويد مختلف الجهات الرسمية والخاصة بالخرائط والوثائق التي ينتجها المركز حسب التعليمات المعمول بها.
3. القيام بكافة أعمال التصوير والطباعة للقطاعات العام والخاص.
4. القيام بكافة أعمال التجليد من سلوفان وطي وتخريم الخ.
5. الإشراف على العطاءات ومتابعة عقود الصيانة وجميع الأعمال التي تتعلق بالشركات الخارجية.
6. الإشراف على صيانة وإدامة الأجهزة والمعدات الكهربائية والكهروميكانيكية والكهروضوئية.
7. المحافظة على سلامة المبنى وصيانته.
8. إدامة وصيانة شبكات المياه الداخلية والخارجية ومراقبة نظام الحريق.
9. متابعة أعمال الزراعة وإدامتها.
10. المحافظة على توفير وسلامة وسائل النقل المختلفة اللازمة للمساعدة في إنجاز المهام والواجبات الموكولة إلى المركز.
11. متابعة كافة أعمال الصيانة والاشراف على المشاريع المحالة في المركز.

ويتبع هذه المديرية الأقسام التالية:

- قسم التقنيات الحديثة والطباعة.
- قسم الارشيف والوثائق.
- قسم الحركة.
- قسم الصيانة.

أهم واجبات المديرية:

١. نشر الوعي البيئي بين أفراد المجتمع وذلك من خلال القاء المحاضرات وعمل بروشورات بالتعاون مع الجهات الرسمية .
٢. التعاون مع الوزارات والمؤسسات والجمعيات والهيئات ذات العلاقة لدراسة التغير المناخي والبيئي.
٣. المساهمة في دعم صياغة السياسات البيئية والوطنية باستخدام تكنولوجيا الأقمار الصناعية .
٤. الاهتمام بالنظام المناخي، الغلاف الجوي، المائي، التنوع البيولوجي.
٥. التعاون مع المؤسسات الحكومية والخاصة من خلال جمع وتحليل البيانات المتوفرة لديها وتحويلها الى خرائط رقمية.
٦. تزويد صناع القرار بالخرائط النهائية وفقا لحاجته .
٧. انشاء قواعد بيانات للمصانع والملوثات البيئية الناتجة عنها وادامة تحديث تلك البيانات.
٨. المشاركة في إنتاج الأطالس الزراعية والمناخية وذلك من خلال التعاون مع الجهات المختصة.
٩. قسم البيانات الجوية والمناخية
١٠. جمع وتحليل البيانات اللازمة التي تتعلق بالطقس والمناخ وهطول الامطار والرطوبة درجات الحرارة والتساقط الاشعاعي من مصادرها المختلفة .
١١. جمع البيانات التي تتعلق بالبيئة مصادر واماكن الملوثات البيئية والغلاف الجوي .
١٢. معالجة وتحليل تلك البيانات واظهارها على شكل خرائط رقمية باستخدام نظم المعلومات الجغرافية.

- شأنها شأن جميع وحدات التطوير المؤسسي الأخرى العاملة في الوزارات والمؤسسات والدوائر الحكومية، واستناداً إلى الدليل الإرشادي لوحدات التطوير المؤسسي، فإن أهدافها ومهامها على النحو التالي :

أ - هدف الوحدة بشكل عام:

- الارتقاء بالأداء المؤسسي للدائرة من خلال تطوير وتحديث السياسات والخطط الإستراتيجية وخطط العمل التنفيذية الخاصة بالدائرة ومتابعة تنفيذها و تطبيق الآليات والمنهجيات اللازمة لذلك.
- رفع كفاءة وفعالية الدائرة في تنفيذ مهامها وتقديم خدماتها من خلال تطوير البنية التنظيمية وتطوير الخدمات المقدمة و توثيق إجراءات العمل وتقييمها وتبسيطها وتحديثها بشكل مستمر.

ب - المهام الأساسية التي يجب أن تقوم بها الوحدة:

- لتحقيق الفائدة المرجوة من وجود وحدة تنظيمية معنية بتطوير الأداء المؤسسي في الدائرة فإنها لا بد من أن تعمل على تنفيذ مجموعة من المهام المتخصصة من حيث المجال والمتكاملة من حيث الأهداف وأثرها على تطوير أداء الدائرة. وتتلخص مهام هذه الوحدة بالمجالات التالية:
- ١. التخطيط الاستراتيجي.
- ٢. المتابعة والتقييم .
- ٣. التطوير الإداري والتنظيمي.
- ٤. دعم القرار في مهام وحدة تطوير المؤسسي.
- ٥. تطوير الخدمات والعمليات.
- ٦. مهام أخرى .
- إدارة المعرفة.
- الحكومة الالكترونية.
- مهام تنسيقية.
- ويندرج تحت كل مهمة رئيسية أساسية مجموعة من المهام والواجبات الفرعية التفصيلية .

تهدف وظيفة الرقابة الداخلية إلى مساعدة الإدارة العليا للمركز للتأكد من أن الأهداف المحددة قد تم إنجازها وفق الخطط والسياسات المرسومة، وتزويدها بالمعلومات والبيانات الصحيحة لما يجري على أرض الواقع لغايات إحكام الرقابة والمساءلة والتقييم حمايةً للمال العام وتحسين الكفاءة الإنتاجية وتشجيع الموظفين على الالتزام بالسياسات الإدارية والمالية والفضية النافذة.

أهم واجبات وحدة الرقابة الداخلية:

١. التأكد من دقة وصحة القرارات والمعاملات الإدارية والمالية المتخذة في الدائرة وفق التشريعات المعمول بها، مع ضمان الالتزام بتنفيذ السياسات الإدارية المرسومة للدائرة وفق الخطط الموضوعية .
٢. التأكد من حسن استخدام واستغلال الموارد المادية وغير المادية والأموال العامة وحمايتها من الضياع والسرقة والاختلاس وسوء الاستعمال .
٣. التأكد من سير العمل الفني (جوهر عمل المركز) وفق ما هو مخطط له وبشكل يتفق مع الخطة الاستراتيجية للمركز والوقوف على الصعوبات والمعوقات إن وجدت والتوصية بحلها.

الاقسام التي تتبع لوحدة الرقابة الداخلية:

- قسم الرقابة المالية.
- قسم الرقابة الادارية.
- قسم الرقابة الفنية.

كلية المركز الجغرافي الملكي الاردني للعلوم المساحية والجيومكانية

تأسيسها ونشأتها :

تمثل كلية المركز الجغرافي الملكي الاردني للعلوم المساحية والجيومكانية إمتداد لمركز التدريب الذي أنشئ منذ تأسيس المركز الجغرافي الملكي الأردني عام ١٩٧٥م لتدريب الكوادر الفنية المتخصصة في مجال العلوم المساحية.

وفي عام ١٩٨٨ تحول مركز التدريب إلى كلية مجتمع بمسمى كلية المركز الجغرافي الملكي للعلوم المساحية.

في عام ١٩٩٨ أُتبعَت الكلية إدارياً وأكاديمياً لجامعة البلقاء التطبيقية وفي عام ٢٠١٥ عادت الكلية لاستقبال الطلبة في المركز الجغرافي الملكي، حيث تم إعتماؤها إعتماً عاماً و خاصاً من قبل هيئة إعتماذ مؤسسات التعليم العالي بتخصصي المساحة ونظم المعلومات الجغرافية. وقد حازت الكلية على كامل الرعاية والاهتمام الدعم من ادارة المركز الجغرافي الملكي الاردني و المتمثله بمديرها العام العقيد المهندس معمر كامل حدادين والذي عمل على توفير كافة المتطلبات التعليمية و العملية من كفاءات وقاعات وادوات وكل مايلزم لتوفير بيئة تعليمية مثالية.

ميزات الكلية:

- تعتبر من الكليات الرائدة في الوطن العربي التي تعنى بتدريس تخصصات المساحة وأنظمة المعلومات الجغرافية والاستشعار عن بعد تدريساً أكاديمياً راسخاً يقوم على الفهم النظري والتطبيق العملي.
- تعد صرحاً علمياً متميزاً على المستويين المحلي والإقليمي نظراً لما تطرحه من تخصصات فريدة ومتميزة، وتلعب دوراً مهماً في مواجهة تحديات ومتطلبات سوق العمل.
- كلية متميزة عن الكليات الأخرى نظراً لوجودها ضمن مقر كلية المركز الجغرافي الملكي الاردني

الذي يضم كوادر بشرية مؤهلة ومتخصصة ذات خبرة أكاديمية واسعة في مجالات علوم المساحة والجيوديسيا وتطبيقات الاستشعار عن بعد و انتاج الخرائط الموضوعية ، حيث تضم الكلية معدات المسح الحديثة والبرمجيات والمختبرات المتخصصة في المساحة ونظم المعلومات الجغرافية والاستشعار عن بعد، وتقوم بتزويد طلبتها ببيئة دراسية علمية مزدهرة.

- تتوفر فيها المقومات العملية التعليمية المتخصصة والتطبيق الميداني خاصة المكان الواسع والامن الذي يحتاجه تخصص المساحة.
- توجد فيها القاعات التدريسية الواسعة والوسائل الحديثة في التعليم، بالإضافة الى مكتبة تضم احدث المراجع والكتب العلمية والابحاث المتخصصة.
- قدرة على تخريج كفاءات علمية مدربة ومؤهلة للعمل في الوزارات والمؤسسات الحكومية والخاصة والبلديات ودائرة الاراضي والمساحة والمركز الجغرافي الملكي وزارة الاشغال العامة والبيئة وشركات الكهرباء والماء ومكاتب المساحة والمؤسسات الانشائية والبناء والاستشارات الهندسية.
- تقدم لطلابها برامج تعليمية وتدريبية تطبيقية مهنية فريدة من نوعها .
- توجيه الطلاب نحو أبحاث تطبيقية منتجة ذات اهمية في المجتمع المحلي.
- برامجها معتمدة ومعترف بها عالميا.

الاهداف :

- تؤدي الكلية الوظيفة التقليدية المتمثلة في تدريس العلوم الجيومكانية وتطويرها، ولكنها تسعى جاهدة للتحويل من نموذج التدريس إلى نموذج التعلم، حيث يتقاسم الطلبة وأعضاء هيئة التدريس مسؤولية التعلم.
- إعداد مختصين أكفاء يمتلكون المعرفة النظرية والتطبيقية الحديثة والقادرين على الإبداع والابتكار في مجالات تخصصاتهم.
- تاهيل خريجي الكلية لدخول سوق العمل العالمية لشغل وظائف مرموقة.
- مساعدة المدرسين على تطوير المناهج في علوم المساحة وانظمة المعلومات الجغرافية والاستشعار عن بعد.

- تعزيز التواصل ما بين المدرسين والطلاب وخلق بيئة ابداعية.
- العمل على توفير هيئة تدريسية متميزة.
- تركيز الجهود البحثية والمشاريع الطلابية على المشكلات والمخاطر المحلية والاقليمية.
- تقييم المهارات / المعرفة التي اكتسبها الطلبة.
- تقييم جودة الخدمات التي يتم تقديمها إلى أعضاء هيئة التدريس والإدارة والطلبة.
- تقييم استخدام المرافق المتاحة للتدريب والتدريس.
- التحول نحو الكلية الذكية من خلال اتمتة الاجراءات والعمليات.

التخصصات الاكاديمية :

- تمنح الكلية درجة الشهادة الجامعية المتوسط (الدبلوم) في التخصصات الرئيسية التالية :
- دبلوم المساحة ٧٢ ساعة
- يهدف هذا التخصص إلى :
- دراسة شكل الأرض وسطحها وتحديد تفاصيلها وحدودها .
- تقسيم الاراضي وتحديد الملكيات وفقاً للقوانين والانظمة المعمول بها.
- معرفة ارتفاعات وانخفاضات النقط المختلفة على سطح الأرض بعضها بالنسبة لبعض أو بالنسبة لأي مستوى أفقي معلوم، وتسمى هذه العملية بالميزانية والتي يستفاد منها في عمليات التسوية.
- القيام بأعمال الرفع والتوقيع المساحي للمشروعات التنموية الهندسية الخاصة بالطرق، والإنشاءات، ومشاريع المياه كالآبار والصرف الصحي، والأنفاق والجسور، وغيرها.
- استخدام الأجهزة المساحية الحديثة بكافة أشكالها بحرفية ومهنية عالية .
- يهتم هذا التخصص في الجوانب التالية :
- قياس وحساب الإحداثيات بطرق مختلفة.
- حساب الاتجاهات والأطوال للمضلعات .

- تمثيل وإظهار التضاريس الأرضية على المخططات والخرائط .
- حساب الكميات المختلفة مثل الحفر والردم والمساحات و....
- استخدام الأجهزة المساحية المختلفة في الاعمال المساحية.
- استخدام البرمجيات المختلفة في تحليل البيانات الحقلية، مثل استخدام برمجية (GIS).

المجالات التي يمكن أن يجسر فيها الطالب في تخصص دبلوم المساحة:

١. الهندسة المدنية.
١. الهندسة المساحية والجيوماتكس.
١. هندسة الطرق والجسور.
١. وحسب شروط جامعة البلقاء التطبيقية بهذا الخصوص.

دبلوم نظم المعلومات الجغرافية ٧٢ ساعة :

يهدف هذا التخصص إلى :

- تكوين قواعد بيانات حسب الاحتياجات.
 - التعرف على المبادئ الأساسية للاستشعار عن بعد وكيفية تفسير الصور الفضائية.
 - كيفية معالجة الصور الفضائية وأنظمة المعالجة الرقمية.
 - استخدام البرمجيات المتخصصة في معالجة وتحليل الصور الفضائية وإستخراج النتائج.
 - استخدام تطبيقات الاستشعار عن بعد في مختلف المجالات (الزراعة ، الزحف العمراني ، الجيولوجيا ، ... الخ).
 - مواكبة التقنيات والبرمجيات الحديثة في نظم المعلومات الجغرافية والإستشعار و عن بعد لاستخدامها في عمل خرائط تفصيلية في التخطيط الشمولي.
- يهتم هذا التخصص في الجوانب التالية :
- إنشاء قاعدة بيانات لاستخدامها في عمل الخرائط التفصيلية وإجراء العمليات الإحصائية .
 - الربط بين قواعد البيانات المختلفة.
 - دراسة الظواهر الأرضية مثل الغطاء النباتي والمسطحات المائية من خلال الصورالفضائية.

- دراسة الظواهر المتغيرة مثل الفيضانات و حركة المرور و....، من خلال الصورة الفضائية.
- إستخراج البيانات من الخرائط التفصيلية.
- إنتاج الخرائط وتحديثها.

المجالات التي يمكن أن يجسر فيها الطالب في تخصص أنظمة المعلومات الجغرافية والاستشعار عن بعد :

١. الهندسة المساحية و الجيوماتكس.
٢. أنظمة المعلومات الجغرافية والاستشعار عن بعد. وحسب شروط جامعة البلقاء التطبيقية بهذا الخصوص.

قصص نجاح:

كانت و ما زالت مسيرة كلية المركز الجغرافي الملكي الاردني للعلوم المساحية والجيومكانية محفوفة بالنجاح فقد خرجت افواجا من الطلاب المتميزين على الصعيد العلمي والعملي ساهموا وبشكل كبير في تنمية وتطوير مجتمعاتهم و قد تكللت مسيرة النجاح بحصول مجموعة من طلابنا على المركز الاول بالامتحان الشامل للشهادة الجامعية المتوسطة وعلى عدة سنوات مختلفة .

الفصل الثاني:

اهم إنجازات المركز

التطوير والإنجازات التي شهدتها المركز مؤخراً

يفخر المركز الجغرافي الملكي الاردني ويعتز بمساهمته في دفع عجلة التنمية في وطننا العزيز، وخاصةً بتنفيذه جُملةً من المشاريع الوطنية الهامة، وقيامه بالعديد من النشاطات ذات المردود الايجابي مادياً ومعنوياً وإقتصادياً على الوطن والمواطن على حدٍ سواء، ومن هذه الاعمال والمشاريع والنشاطات :-

١. تنفيذ المرحلة الاولى من مباني المركز الإقليمي لتدريس علوم وتكنولوجيا الفضاء لدول غرب آسيا التابع للأمم المتحدة وافتتاح المبنى تحت الرعاية الملكية السامية.
 ٢. إنشاء واستضافة برنامج ماجستير مشترك مع جامعة مؤتة في مجال نظم المعلومات الجغرافية والاستشعار عن بعد، حيث تم تخريج ستة دفعات لغاية تاريخه.
 ٣. إنشاء كلية المركز الجغرافي الملكي الأردني للعلوم المساحية والجيومكانية.
 ٤. تأسيس الشعبة العربية لإدارة المعلومات الجيومكانية المنبثقة عن ال(UNGGIM).
 ٥. تأسيس الشعبة العربية لخبراء الأسماء الجغرافية.
 ٦. الحصول على عضوية لجنة الأمم المتحدة للاستخدامات السلمية للفضاء الخارجي (COPUOS).
 ٧. إستضافة مقر المكتب الإقليمي لتنمية علوم الفلك في المنطقة العربية (ROAD) التابع للإتحاد الفلكي الدولي.
 ٨. تحويل كافة الخرائط التي تستخدمها القوات المسلحة الاردنية /الجيش العربي من نظام التربيع العربي الموحد (AUS) الى نظام تربيع ميركاتور المستعرض العالمي الموحد (UTM).
 ٩. انتخاب الاردن ممثلاً بالمركز الجغرافي الملكي نائباً لرئيس اللجنة العربية لخبراء الأمم المتحدة لإدارة المعلومات الجغرافية المكانية العالمية (UN-GGIM.Arab States).
- إنشاء البوابة الإلكترونية للمعلومات الجيومكانية الوطنية (SDI-JORDAN) التي تتيح إنتاج وتبادل البيانات والمعلومات الجغرافية والجيومكانية بين مختلف المؤسسات الوطنية في القطاعين يفخر المركز

- الجغرافيا في الملكي الاردني ويعتز بمساهمته في دفع عجلة التنمية في وطننا العزيز، وخاصةً بتنفيذه جُملَةً من المشاريع الوطنية الهامة، وقيامه بالعديد من النشاطات ذات المردود الايجابي مادياً ومعنوياً واقتصادياً على الوطن والمواطن على حدٍ سواء، ومن هذه الاعمال والمشاريع والنشاطات :-
1. تنفيذ المرحلة الاولى من مباني المركز الإقليمي لتدريس علوم وتكنولوجيا الفضاء لدول غرب آسيا التابع للأمم المتحدة وافتتاح المبنى تحت الرعاية الملكية السامية.
 2. إنشاء واستضافة برنامج ماجستير مشترك مع جامعة مؤتة في مجال نظم المعلومات الجغرافية والاستشعار عن بعد، حيث تم تخريج ستة دفعات لغاية تاريخه.
 3. إنشاء كلية المركز الجغرافي للعلوم المساحية .
 4. تأسيس الشعبة العربية لإدارة المعلومات الجيومكانية المنبثقة عن الـ(UNGGIM).
 5. الحصول على عضوية لجنة الأمم المتحدة للاستخدامات السلمية للفضاء الخارجي (COPUOS).
 6. استضافة مقر المكتب الإقليمي لتنمية علوم الفلك في المنطقة العربية (ROAD) التابع للإتحاد الفلكي الدولي.
 7. تحويل كافة الخرائط التي تستخدمها القوات المسلحة الاردنية / الجيش العربي من نظام التربيع العربي الموحد (AUS) الى نظام تربيع ميركاتور المستعرض العالمي الموحد (UTM).
 8. انتخاب الاردن ممثلاً بالمركز الجغرافي الملكي نائباً لرئيس اللجنة العربية لخبراء الأمم المتحدة لإدارة المعلومات الجغرافية المكانية العالمية (UN-GGIM:Arab States).
 9. إنشاء البوابة الإلكترونية للمعلومات الجيومكانية الوطنية (SDI-JORDAN) التي تتيح إنتاج وتبادل البيانات والمعلومات الجغرافية والجيومكانية بين مختلف المؤسسات الوطنية في القطاعين العام والخاص.
 10. عضوية المركز الجغرافي الملكي لعدد من الروابط العالمية ذات العلاقة مثل الرابطة الدولية

للفوتوغراممترى والاستشعار عن بعد (ISPRS)، لجنة الامم المتحدة للاستخدامات السلمية للفضاء

الخارجي (UNCOPUOS)، إدارة المعلومات الجيومكانية العالمية (UNGGIM)، خبراء الأمم المتحدة

للأسماء الجغرافية (UNGEGN)، الاتحاد الدولي للجيوإيزيا والجيوفيزياء (IUGG) وغيرها .

١١. حصول مجموعة من موظفي المركز الجغرافي على جائزة الموظف المثالي في الخدمة المدنية على

مستوى المملكة لعدة سنوات والتي تعتمد على معايير ابداعية وانجازات عملية .

١٢. حصول المركز الجغرافي الملكي على جائزة افضل وحدة موارد بشرية على مستوى الخدمة المدنية في

المملكة.

١٣. تنفيذ المرحلة الأولى والثانية من مشروع الطاقة الشمسية بقدرة (٢٥٠ كيلوات).

١٤. إقتناء أجهزة وبرمجيات ومعدات حديثة لمواكبة التطور في العلوم المساحية.

١٥. اعتماد نظام الرومنة العربي الموحد من قبل خبراء الاسماء الجغرافية التابع للأمم المتحدة في

نيويورك.

١٦. عقد المؤتمر الثامن للخبراء العرب في الاسماء الجغرافية.

- تم عقد اتفاقية مع شركة هير تهدف إلى التعاون في مجال تدقيق البيانات للخرائط الرقمية التي تنتجها الشركة لنظام الملاحة للمركبات.
- تم عقد اتفاقية تعاون مع الوكالة الامريكية لمسح الخرائط وتهدف الى تحديث ونتاج الخرائط الطبوغرافية للمملكة الاردنية الهاشمية.
- تم عقد اتفاقية مع وزارة الطاقة تهدف الى المشاركة في انتاج الخرائط الجيولوجية للمملكة والتي تعدها وزارة الطاقة.
- تم عقد مذكرة تعاون مع شركة التصوير الجوي السعودية المحدودة تهدف إلى التعاون في مجال مشاريع التصوير الجوي وتطبيقات الاستشعار عن بعد وحساب الكميات.
- تم عقد مذكرة تفاهم مع الجامعة اللبنانية تهدف إلى تعميق علاقات التعاون العلمي والعلاقات الثقافية بين البلدين .
- تم عقد مذكرة تفاهم مع هيئة المساحة السودانية تهدف إلى زيادة أطر التعاون بين الطرفين في مجال العلوم الجغرافية والعلوم المساحية والاستشعار عن بعد والتصوير الجوي ورسم الخرائط والتدريب وتبادل الخبرات.
- تم عقد اتفاقية مع مركز الحسين للسرطان تهدف لانتاج خارطة للمصابين بالسرطان في المملكة ومعرفة توزيعهم الجغرافي.
- تم عقد اتفاقية مع شركة البلقاء لفضن المساحة تهدف للتعاون في ادارة وتشغيل وصيانة واستثمار شبكة المركز الجغرافي الملكي الاردني الوطنية لمحطات الرصد المستمر.
- تم عقد اتفاقية تعاون مع شركة Geomatics في مجال التصوير الجوي والاستشعار عن بعد والاعمال المساحية المشتركة والتدريب.
- تم عقد مذكرة تفاهم مع هيئة المساحة السودانية و المركز الوطني للمعلومات الجغرافية الصيني في مجالات ادارة الكوارث والازامات وتمديد انابيب الغاز والبتترول ونشرالمعلومات الجغرافية لاغراض البحث العلمي والدراسة وتويرها والتعاون في مجال التدريب في المواضيع المشتركة.

- تم عقد اتفاقية مع شركة Tom Tom لاجراء مسح لطرق المملكة الاردنية الهاشمية بتطبيق mobile mapping technology لاجراض انتاج خرائط وقواعد بيانات.
- تم عقد اتفاقية تعاون مع سلطة منطقة العقبة الاقتصادية الخاصة تهدف الى التعاون في مشاريع التصوير الجوي والتطبيقات للهواتف الذكية واستخدام تطبيقات الاستشعار عن بعد والتدريب والطباعة.

إسهامات المركز الجغرافي في ما يتعلق بالمسؤولية المجتمعية

إن المركز الجغرافي الملكي الأردني كمؤسسة وطنية رائدة في مجال إنتاج الخرائط والصور الجوية والفضائية والقيام بالإعمال المساحية وتأهيل وتدريب مختلف القطاعات في هذه المجالات، ومنذ نشأته عام ١٩٧٥ يعتبر شريكاً أصيلاً لأنشطة المجتمع، ومدركاً لمسؤولياته الاجتماعية، بحيث يعود النفع على تنمية وتطوير البنية الاقتصادية وتحقيق التنمية الشاملة للبلاد .

التعليم:



يستقبل المركز الجغرافي وعلى مدار العام العديد من الزيارات العلمية والتعريفية خاصة طلبة المدارس والجامعات والكليات ومن مختلف وحدات وتشكيلات القوات المسلحة الأردنية، بهدف زيادة الوعي بأهمية استخدام الخرائط والصور الجوية والفضائية والمعلومات الجغرافية ودورها في مختلف المجالات، كما يقوم المركز بإعطاء المحاضرات التثقيفية للمدارس والجامعات والوحدات العسكرية، بالإضافة الى تنظيم

المؤتمرات والندوات والورشات العلمية والمشاركة في المعارض والمؤتمرات التي تنظمها مختلف الجهات الى جانب نقل المعرفة العلمية في مجالات العلوم المساحية والخرائطية والجغرافية من خلال تدريب وتأهيل طلاب حديثي التخرج في تخصصات هندسة المساحة والجيولوجيا ونظم المعلومات الجغرافية والاستشعار عن بعد بالتعاون مع النقابات المهنية ووزارة الأشغال العامة والإسكان والجامعات. ويقدم المركز الجغرافي أيضاً خصماً تشجيعياً خاصاً للطلاب والمؤسسات التعليمية على جميع منتجاته وخدماته من الخرائط والأطالس والدورات التدريبية. كما يقوم المركز بإصدار المجلات العلمية التالية :-

- مجلة المقياس: تهدف إلى نشر المعرفة العلمية بالعلوم المساحية والمعلومات الجغرافية والاستشعار عن بعد.
- مجلة الأسماء الجغرافية: تهدف إلى توحيد ونشر ثقافة الأسماء الجغرافية في الوطن العربي. يتم توزيعها على الوزارات والمؤسسات المدنية والعسكرية والأمنية والجامعات الحكومية والخاصة.

الصحة:



ينظم المركز الجغرافي وبشكل دوري المحاضرات التوعوية للعاملين بالمركز وبالتعاون مع المؤسسات الصحية وذات العلاقة، حيث العديد من المحاضرات حول اضرار التدخين بالتعاون مع وزارة الصحة، ومخاطر المخدرات وطرق مكافحتها بالتعاون مع إدارة مكافحة المخدرات/ مديريةية الأمن العام، بالإضافة الى امراض السكر والقلب وسرطان الثدي وغيرها.

ضابط ارتباط مراقبة التدخين

١- اضافة التبرع بالدم ٢- خرائط المكفوفين

٣- وجود لجنة للبيئة ٤- فريق المسؤولية المجتمعية واللجنة الاجتماعية

السلامة المهنية:

ينظم المركز الجغرافي المحاضرات والورشات التدريبية وباستمرار حول السلامة العامة بالتعاون مع مديريةية الدفاع المدني، بهدف نشر مفهوم السلامة العامة بكافة أنواعها بين العاملين بالمركز وكيفية التعامل معها في العمل والمنزل والحوادث المفاجئه، وذلك لتقليل من الإصابات والأمراض المهنية للعاملين وتفاذي الحوادث والكوارث الناجمة عن بيئة العمل قبل وقوعها.

ولدى المركز الجغرافي لجنة تسمى لجنة السلامة العامة تضم مجموعة من الموظفين والموظفات العاملين بالمركز، بهدف التعامل مع الحوادث الطارئة التي قد تحدث - لا قدر الله - بالمبنى، ويتوفر

في مبنى المركز نظام حريق متكامل، وصناديق الاسعافات الأولية بالاضافة الى توزيع النشرات والبوسترات المتعلقة بالسلامة العامة.

كما يشارك المركز الجغرافي في جوائز السلامة المهنية التي تنظمها مختلف الجهات مما ينعكس إيجاباً على الموظفين والانتاج، حيث حصل المركز على الجائزة التشجيعية في السلامة الصحية المهنية التي نظمتها المؤسسة العامة للضمان الاجتماعي.

البيئة الخضراء:

أولى المركز الجغرافي اهتماماً خاصاً بتوفير الطاقة والتقليل من استهلاكها من خلال تركيب الخلايا الشمسية باستخدام الشمس بدلاً من الكهرباء، ونظم محاضرات توعوية بأهمية الحفاظ على البيئة وعمليات التدوير، ووفرت حاويات فرز الورق في المكاتب بالتعاون مع شركة متخصصة في هذا المجال.



الفصل الثالث

الدورات التدريبية

الدورات وورشات العمل الخارجية التي شارك فيها الموظفين

إسم الدورة

نظام الشراء الالكتروني

أهم مسائل و نقاط التقاضي الضرورية لتمثيل مصالح الدولة و الحكومة امام المحاكم وهيئات التحكيم

تطبيق معايير المحاسبة الدولية في القطاع العام

الدورة الصحفية الشاملة السابعة

دورة نظام معلومات الاراضي

دورة موظف جديد

صيانة الحاسوب A +

إسم ورشة العمل

السلطات المحلية و دورها في الحد من أثار الكوارث

الإنذار المبكر

تحديد الاحتياجات التدريبية

السلامة العامة

منهجية إعداد التقارير الوطنية

استشراق المستقبل

ادارة تنفيذ العقود لنظام الشراء الالكتروني الاردني

ورشة عمل لمن يشغلون مدير دائرة او وحدة قانونية

الدورات التدريبية الداخلية والخارجية التي عقدها المركز

الجهة الطالبة	إسم الدورة
سلطنة عمان	دورة نظم المعلومات الجغرافية التأسيسية
الإمارات العربية المتحدة	قراءة الخريطة وتفسير الصور الجوية
الإمارات العربية المتحدة	دورة نظم المعلومات الجغرافية الشاملة
المركز الوطني للبحوث الزراعية	دورة نظم المعلومات الجغرافية التأسيسية
القوات المسلحة الأردنية	دورة نظم المعلومات الجغرافية التأسيسية
جمعية ادلاء السياح الاردنية	دورة نظام تحديد الموقع العالمي وقراءة الخرائط
امانة عمان الكبرى	دورة الإستشعار عن بعد التأسيسية
قطاع خاص	دورة نظم المعلومات الجغرافية التأسيسية
القوات المسلحة الأردنية مديرية المساحة	دورة نظام التوقيع العالمي GPS
القوات المسلحة الأردنية	دورة نظام التوقيع العالمي GPS
المجلس الأعلى لحقوق الاشخاص ذوي الإعاقة + المركز الجغرافي	دورة نظم المعلومات الجغرافية
القوات المسلحة الأردنية	دورة نظام التبريع العالمي UTM
شؤكة مياه الاردن / مياها	دورة المساحة المتقدمة
القوات المسلحة الأردنية	نظام الإحداثيات (MGRS)
هيئة الإستثمار + الشركة الأردنية للمناطق الحرة والتنمية	دورة نظم المعلومات الجغرافية التأسيسية
هيئة الإستثمار مؤسسة الخط الحديدي الحجازي	دورة نظم المعلومات الجغرافية التأسيسية

الفصل الرابع

التطوير والتحديث

شهد المركز الجغرافي الملكي الأردني مؤخرًا تطورًا كبيرًا خاصة خلال العام الماضي ٢٠١٩ سواء على صعيد تأهيل الموظفين العاملين وزيادة كفاءاتهم أو تزويدهم بأحدث الأجهزة والنظم خاصة في مجال الصور الجوية المعدلة (الأورثوفوتو) والصور الفضائية والطباعة والتصوير، وقد تم تحديث كافة الأقسام لتعمل بشكل رقمي ضمن شبكة حاسوبية متصلة مما يسهل ويختصر خطوات العملية الإنتاجية والحصول على منتجات ذات مواصفات عالية الدقة إذ أن منتجات المركز ومشاريعه المنفذة مؤخرًا تعكس مدى التطوير في التجهيزات والإمكانات والكفاءات البشرية المدربة التي ينبغي استغلالها جيدًا لما فيه خير ورفعة الوطن.

قام المركز الجغرافي بأعمال التصوير الجوي الحديث لمختلف مناطق المملكة وخاصة للمناطق التنموية وإنتاج مخططات الأورثوفوتو، كما نجحت الجهود التي بذلها المركز للتحويل إلى التصوير الجوي الرقمي إختصاراً للكلفة والوقت والحصول على مزيد من الدقة.

كما تطورت إمكانيات المركز في مجال تحليل الصور الفضائية بشكل كبير، إذ لم يعد استخدامها مقتصرًا على إنتاج وتحديث الخرائط بل القيام بإجراء بحوث ودراسات تطبيقية متنوعة، وقام المركز بتغطية مناطق مختلفة من المملكة بخرائط الأورثوفوتو كمنطقة العقبة الاقتصادية الخاصة.

ويواكب المركز الجغرافي الملكي الأردني التطور المتسارع في استخدام التكنولوجيا الحديثة في إدارة وتنفيذ أنشطته ومشاريعه وأقسامه الفنية ويتوفر لدى المركز الجغرافي الملكي الأردني أنظمة متقدمة في

العلوم المساحية ورسم الخرائط والاستشعار عن بعد وغيرها إضافة إلى المهندسين والفنيين المؤهلين للعمل على هذه الأنظمة والأجهزة بكفاءة عالية. واستمر المركز في نشاطاته العلمية والبحثية بشكل

مكثف بالتعاون مع مختلف الجامعات والمراكز العلمية الوطنية، وإقامة العديد من المؤتمرات العلمية والمعارض والمحاضرات المتخصصة لنشر الوعي بأهمية العلوم الجغرافية والمساحية والخرائط ونظم

المعلومات الجغرافية وتطبيقات الاستشعار عن بعد في دعم مسيرة الوطن التنموية ودعم صاحب القرار.

المركز الجغرافي عضو في الروابط العالمية التالية

ADEGN

الشعبة العربية لخبراء
الأسماء الجغرافية

UNGEGN

خبراء الأمم المتحدة
للأسماء الجغرافية

IUGG

الاتحاد الدولي للجيوإيزيا
والجيوإيزياء

AUS

الاتحاد العربي للمساحة

UNGGIM

إدارة المعلومات
الجيوإمكانية العالمية

ISPRS

الرابطة الدولية
للفوتوغرامتري
والاستشعار عن بعد

IAG

الرابطة الدولية للمساحين

AAORS

الرابطة الآسيوية
للاستشعار عن بعد

ISNET

الشبكة البينية الإسلامية

UNCOPUOS

لجنة الامم المتحدة
للاستخدامات
السلمية للفضاء الخارجي

ICA

الرابطة الدولية للخرائط

الفصل الخامس

ملامح الخطة السنوية ٢٠٢١

تقوم فلسفة الخطة على أساس التطوير والتميز المؤسسي الذي شهدته المديرية والأقسام لإنجاز المشاريع المطلوبة الخارجية والداخلية وبما يرتبط مع أهداف المركز الجغرافي الاستراتيجية، بحيث يتم الاستغلال الأمثل للطاقات الفنية والكوادر البشرية في الأقسام الإنتاجية وتشغيلها بأقصى طاقتها، من أجل ذلك تم إجراء ما يلي:

- وضع خطة تدريبية شاملة للدورات التي ستعقد خلال عام ٢٠٢٠ في المركز الجغرافي للجهات الخارجية والداخلية، وإيلاء أهميته للتدريب والتعاون الخارجي وذلك بعد النجاح المستمر في تدريب أفواج من المتدربين من الدول الشقيقة المجاورة على مختلف العلوم المساحية، وتجهيز وتحديث قاعات مركز التدريب بالأجهزة والمعدات والبرمجيات المتطورة.
- تطوير الأجهزة والبرمجيات المستخدمة في الأقسام الإنتاجية والسعي لزيادة عدد مستخدمي الحاسوب من موظفي المركز.
- إنجاز المشاريع الخارجية بالسرعة والدقة المطلوبة وبحرفية عالية، وإنجاز المشاريع الداخلية وتنفيذها في الوقت المحدد.
- إحتضان كلية المركز الجغرافي للعلوم المساحية والجيومكانية لسد إحتياجات الأسواق المحلية والعربية فيما يتعلق بمجالات العلوم المساحية وأنظمة المعلومات الجغرافية والإستشعار عن بعد.
- تم إدراج بعض المشاريع الهامة ومنها:
 - إنتاج وتحديث الخرائط الطبوغرافية مقياس ٢٥,٠٠٠/١ لكامل المملكة لتصبح خرائط أساس.
 - إنتاج خرائط طبوغرافية وفق نظام وكالة الاستخبارات الجيوفضائية الأمريكية (NGA).
 - تحديث الخرائط السياحية والجدارية والإدارية وباللغتين العربية والانجليزية .
 - إنشاء قاموس لبيانات المركز الجغرافي (Data Dictionary).
 - إنتاج كتاب نافذة على العالم.

- تحديث أطلس القضية الفلسطينية.
- تفعيل وإدامة عمل البوابة الجغرافية كنواة لمشروع البنية التحتية للبيانات الجيومكانية على مستوى المملكة (NSDI) والتركيز على عقد الاجتماعات للجنة الفنية وتشكيل مجموعات عمل للبدء برفد البوابة بالبيانات المختلفة من الجهات ذات العلاقة.
- البدء بالمشاريع التنموية التي تساهم في المحافظة على البيئة مثل الأطلس الزراعي وخرائط استعمالات الاراضي.
- إجراء التصوير الجوي الحديث بالإضافة إلى التصوير الليداري و بمقاييس مختلفة ومناطق مختلفة من المملكة لجهات خارجية وللمركز الجغرافي وتوفير صور جوية حديثة .
- عقد ورشات عمل و ايام علمية متخصصة .
- إنتاج خرائط للمكفوفين.
- إنتاج خرائط درب الأردن.
- تحديث الخرائط الملاحية الخاصة بتتبع المركبات.
- تصحيح الصور الفضائية.
- العمل على مشروع المبادرات الملكية.

الفصل السادس

منتجات المركز

مقياس الرسم	الخريطة	مقياس الرسم	الخريطة
١٥٠,٠٠٠/١	محافظة العاصمة (عربي)	٦٠٠,٠٠٠/١	الأردن و فلسطين جزئين (عربي)
٧٥,٠٠٠/١	محافظة الزرقاء (عربي)	٨٠٠,٠٠٠/١	بلاد الشام سياسية/ طبيعية جزئين (عربي)
٧٥,٠٠٠/١	محافظة البلقاء (عربي)	٧,٠٠٠,٠٠٠/١	الوطن العربي سياسية جزئين (عربي)
٧٥,٠٠٠/١	محافظة اربد (عربي)	٥,٨٠٠,٠٠٠/١	الوطن العربي طبيعية جزئين (عربي)
٧٥,٠٠٠/١	محافظة المفرق (عربي)	٢٦,٠٠٠,٠٠٠/١	العالم سياسية جزئين (عربي)
١٠٠,٠٠٠/١	محافظة الكرك (عربي)	٢٨,٠٠٠,٠٠٠/١	العالم طبيعية جزئين (عربي)
١٠٠,٠٠٠/١	محافظة الطفيلة (عربي)	٤٠,٠٠٠,٠٠٠/١	العالم طبيعية ورقية
٣٥٠,٠٠٠/١	محافظة معان (عربي)	١٠,٠٠٠,٠٠٠/١	آسيا السياسية جزئين (عربي)
٥٠,٠٠٠/١	محافظة عجلون (عربي)	٨,٠٠٠,٠٠٠/١	إفريقيا طبيعية جزئين (عربي)
٥٠,٠٠٠/١	محافظة جرش (عربي)	٦,٠٠٠,٠٠٠/١	أوروبا طبيعية جزئين (عربي)
٥٠,٠٠٠/١	محافظة مادبا (عربي)	١٠,٠٠٠,٠٠٠/١	أمريكا الشمالية طبيعية جزئين (عربي)
٢٠٠,٠٠٠/١	محافظة العقبة (عربي)	٨,٠٠٠,٠٠٠/١	أمريكا الجنوبية سياسية جزئين (عربي)
٧٥٠,٠٠٠/١	المواصلات (انجليزي)	٦,٠٠٠,٠٠٠/١	أوروبا السياسية المقمشة (عربي)
٧٥٠,٠٠٠/١	المواصلات (عربي)	٦,٠٠٠,٠٠٠/١	أوروبا الطبيعية المقمشة (عربي)
٢٥٠,٠٠٠/١	عمان السياحية (عربي)	٨,٠٠٠,٠٠٠/١	إفريقيا السياسية المقمشة (عربي)
٢٥٠,٠٠٠/١	عمان السياحية (انجليزي)	٨,٠٠٠,٠٠٠/١	إفريقيا الطبيعية المقمشة (عربي)
٥,٠٠٠/١	مادبا السياحية (عربي، انجليزي)	٨,٠٠٠,٠٠٠/١	أمريكا الجنوبية الطبيعية المقمشة (عربي)
٤,٠٠٠/١	الكرك السياحية (عربي، انجليزي)	٨,٠٠٠,٠٠٠/١	أمريكا الجنوبية السياسية المقمشة (عربي)
٥,٠٠٠/١	البتراء السياحية (عربي، انجليزي)	٦٥٠,٠٠٠/١	التقسيمات الإدارية حجم 0A (عربي)
١٠,٠٠٠/١	جرش السياحية (عربي، انجليزي)	--	خريطة الأردن للمكفوفين (بريل)
٤,٠٠٠/١	عجلون السياحية (عربي، انجليزي)	١٠,٠٠٠,٠٠٠/١	الوطن العربي السياسية (عربي)
١٠,٠٠٠/١	العقبة السياحية (عربي، انجليزي)	٣٥,٠٠٠,٠٠٠/١	العالم السياسية (عربي) ورقية
٧,٥٠٠/١	معان السياحية (عربي، انجليزي)	٢٣,٦٨٠,٠٠٠/١	العالم السياسية (انجليزي) ورقية
١٠,٠٠٠/١	الطفيلة السياحية (عربي، انجليزي)	٢٥٠,٠٠٠/١	عمان الأثرية (انجليزي)
١٠,٠٠٠/١	الزرقاء السياحية (عربي، انجليزي)	٢٥٠,٠٠٠/١	الكرك الأثرية (انجليزي)
١٠,٠٠٠/١	اربد السياحية (عربي، انجليزي)	٢٥٠,٠٠٠/١	شمال المملكة (أساس)
٧,٥٠٠/١	السلط السياحية (عربي، انجليزي)	٢٥٠,٠٠٠/١	جنوب المملكة (أساس)

صورجوية.

- إنتاج صور جوية معدلة بكافة المقاييس



أطلس

أطلس الأردن والعالم (عربي)

أطلس الأردن والعالم (إنجليزي)

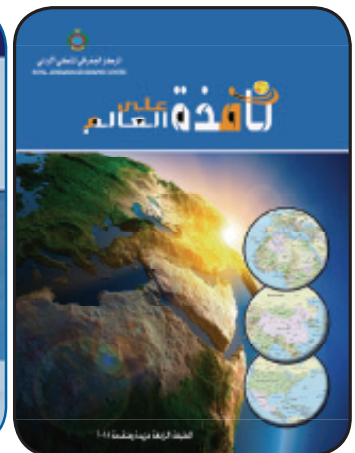
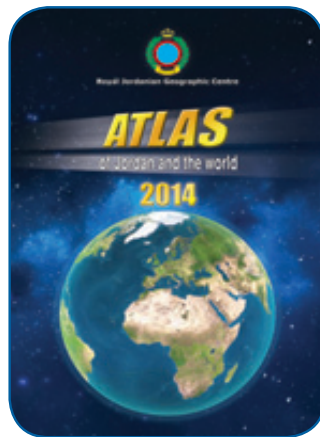
الأطلس الفضائي الأردني

مطبوعات ومجلات علمية

مجلة المقياس

مجلة الاسماء الجغرافية

كتاب نافذه على العالم (عربي)



الفصل السابع

نشاطات المركز الجغرافي في صور



مدير عام المركز يترأس اجتماع اللجنة الوطنية للأسماء الجغرافية



وفد من دائرة الارصاد الجوية يزور المركز الجغرافي لبحث سبل التعاون



زيارة نقابة المهندسين الأردنيين برئاسة نقيب المهندسين المهندس احمد سمارة



المركز الجغرافي يشارك في اطلاق مشروع التشغيل المحلي لمنطقة بيرين



مدير المركز الجغرافي يترأس اجتماع لجنة الاسماء الجغرافية



الجغرافي الملكي والبحوث الزراعية يوقعان مذكرة تفاهم لمواجهة التحديات البيئية



مديرعام المركز الجغرافي الملكي يزور جامعة مؤتة



مدير عام المركز الجغرافي يستقبل الملتقى الثقافي للمكفوفين



مدير عام المركز الجغرافي يستقبل سمر كلداني مديرة جائزة سابلة الامير الحسن



مدير عام المركز بيبستقبل وفد من دولة الامارات العربية الشقيقة



مدير عام المركز بيبستقبل وفد من دولة سلطنة عمان الشقيقة



دورة تدريب في نظم المعلومات الجغرافية التي يعقدها المركز الجغرافي



مدير عام المركز الجغرافي يرعى تخرج متدربين من القوات المسلحة



مدير عام المركز يجتمع بكادر كلية المركز الجغرافي وطلبة الكلية



المركز الجغرافي يعقد محاضرة أمنية عن الامن السيبراني



المركز الجغرافي الملكي الأردني ينظم فعالية حول كسوف الشمس



وفد من معلمين مديرية تربية المفرق يزور المركز



محاضرة عن حوادث السير والمركبات



طلاب مدرسة الناصرية الانجيلية يزورون المركز الجغرافي



زيارة طلابية للمركز الجغرافي