



المركز الجغرافي الملكي الأردني

الخطة الإستراتيجية

٢٠٢١ - ٢٠٢٥

من أقوال صاحب الجلالة الهاشمية الملك عبدالله الثاني ابن الحسين المعظم

" إن الإدارة التي تستطيع تحقيق الأهداف بجدية وبكلفة أقل وزمن أقصر هي الإدارة الحصيفة، التي تقوم على إيجاد مؤسسات متخصصة فاعلة تعمل بروح الفريق الواحد، وتتوفر لها قيادات إدارية كفؤة نزيهة، تقدم الصالح العام على أي اعتبار آخر، وتتصف بالعدالة والمبادرة والإبداع، وتركز على العمل الميداني، وتتصدى للأزمات والمعوقات قبل وقوعها أو حين يكون من السهل التعامل معها قبل أن تتفاقم ..."

صاحب الجلالة الهاشمية

الملك عبدالله الثاني ابن الحسين المعظم حفظه الله ورعاه



حضرة صاحب الجلالة الهاشمية الملك عبدالله الثاني ابن الحسين المعظم حفظه الله



صاحب السمو الملكي الأمير الحسين بن عبدالله الثاني ولي العهد

المحتويات

الرقم	الموضوع
٦	كلمة المدير العام
٧	نبذة عن المركز الجغرافي الملكي الأردني
٨	المهام والواجبات
٩	إنجازات المركز الجغرافي
١٠	الهيكل التنظيمي
١٢ - ١١	آلية إعداد الخطة الاستراتيجية
١٣	الخارطة الإستراتيجية
١٤	مصفوفة الشركاء
١٥	الرؤية، الرسالة، القيم الجوهرية
١٧-١٦	التحليل الرباعي
١٨	الأهداف الإستراتيجية
١٩	مؤشرات الأداء على مستوى الأهداف الإستراتيجية
٢١-٢٠	إرتباط الأهداف الإستراتيجية بالأولوية الوطنية والبرامج والمشاريع
٢٢	إحتساب الأوزان النسبية للأهداف الإستراتيجية الأربعة
٢٣	الخطة التنفيذية

كلمة المدير العام

جاء إعداد الخطة الإستراتيجية (٢٠٢١ - ٢٠٢٥) للمركز الجغرافي الملكي الأردني، إنسجاماً مع التغييرات والتطورات التكنولوجية المتسارعة في مختلف مجالات العلوم المساحية والخرائطية والجغرافية، والتركيز على تبني برامج ومشاريع إستراتيجية داعمة للاقتصاد الوطني .

حيث تسعى خطة المركز الجغرافي الإستراتيجية إلى تطوير وتحسين الخدمات والأعمال المساحية والبيانات الجيومكانية فضلاً عن تحسين أعمال التصوير الجوي، إضافة إلى بناء شراكات فاعلة، وإيجاد مخرجات علمية مؤهلة ومدربة تلبي إحتياجات السوقين المحلي والعربي، إنسجاماً مع التوجيهات الملكية السامية التي تعود بالخير والنفع على الوطن والمواطن.

فقد ركزت هذه الخطة على تطوير رؤية ورسالة المركز الجغرافي والأهداف الإستراتيجية بما تتواءم وتنسجم مع رؤية الأردن ٢٠٢٥ وما انبثق منها من برامج حكومية، حيث ستسهم في تحقيق بعضاً من الأهداف الوطنية منها، خلق بيئة إستثمارية جاذبة قادرة على جذب رؤوس الأموال الأجنبية وتشجيع الإستثمارات المحلية، وبناء جيل قادر على الإبداع والإبتكار ذو إنتاجية مرتفعة.

وقام بإعداد الخطة الإستراتيجية (٢٠٢١ - ٢٠٢٥) فرق عمل متكاملة من الموظفين ذوي الخبرة والإختصاص ولجنة توجيهية عليا، حيث قامت هذه الفرق بعقد عدد من اللقاءات مع الموظفين والقياديين وشركاء المركز الجغرافي الإستراتيجيين عبر تقنية زوم.

ويسعدني أن أتقدم بالشكر الجزيل لأعضاء اللجنة التوجيهية ورؤساء وأعضاء فرق العمل وكل من ساهم في إعداد هذه الخطة بجميع مراحلها.

والله ولي التوفيق ،،

مدير عام المركز الجغرافي الملكي الأردني

العقيد _____ دس

معمّر كامل حادادين

نبذة عن المركز الجغرافي

إنبثقت فكرة تأسيس المركز الجغرافي الملكي الأردني عام ١٩٧٥ من حاجة البلاد الملحة إلى جهة حكومية رسمية تتولى القيام بكافة أعمال المساحة ورسم الخرائط والتصوير الجوي والفضائي لسد احتياجات المملكة والدول العربية الشقيقة في هذه المجالات.

ويعتبر المركز الجغرافي من المؤسسات الوطنية الرائدة التي تعمل ضمن رؤى مستقبلية واضحة من خلال نشر مفاهيم الأداء المتميز والجودة والشفافية وتطوير الأنظمة والخدمات من أجل الوصول إلى خدمات مساحية (أرضية، جوية، فضائية) وخرائطية ومعلومات جغرافية موثوقة ذات دقة عالية تخدم الأغراض التنموية الشاملة، وتتوفر بشفافية ويمكن الحصول عليها بإجراءات بسيطة، من خلال موظفين أكفاء متميزين، وقد أنيط بالمركز الجغرافي حصرياً التعامل مع المعطيات المساحية والتصوير الجوي وإنتاج الخرائط بكافة أنواعها ومقاييسها، وتوفير المعلومات الجغرافية والتعامل مع الصور الفضائية وتطبيقات الاستشعار عن بعد في شتى المجالات، وخاصة الكشف عن الموارد الطبيعية وإدارتها خدمة لمسيرة الوطن التنموية.

والمركز الجغرافي لا يألوا جهداً للسعي الدؤوب لإستيعاب ما يطرأ من تقدم وتطور وتحديث في العمل المساحي والخرائطي، للمساهمة في تطوير القدرات الفنية خدمةً للقطاعين المدني والعسكري في المملكة، خاصةً على الصعيد التقني والمعلومات الرقمية الجيومكانية للتكيف مع الواقع العالمي الراهن و إنسجاماً مع توجيهات سيد البلاد صاحب الجلالة الهاشمية الملك عبدالله الثاني ابن الحسين المعظم حفظه الله ورعاه، والذي يؤكد على ضرورة الإستفادة القصوى من هذه التقنيات بما يعود بالخير والنفع على مواطننا وبلدنا.

وقد حقق المركز الجغرافي مؤخراً العديد من الإنجازات الهامة من البرامج والمشاريع التي تسهم في تحقيق التنمية المستدامة، ويتطلع إلى تحقيق المزيد من الإنجازات التي تتماشى مع التقدم العلمي والتقني والمعلوماتي وزيادة التعاون والاتصال محلياً وعربياً ودولياً وتقديم أفضل الخدمات وفق المعايير والمواصفات الدولية.

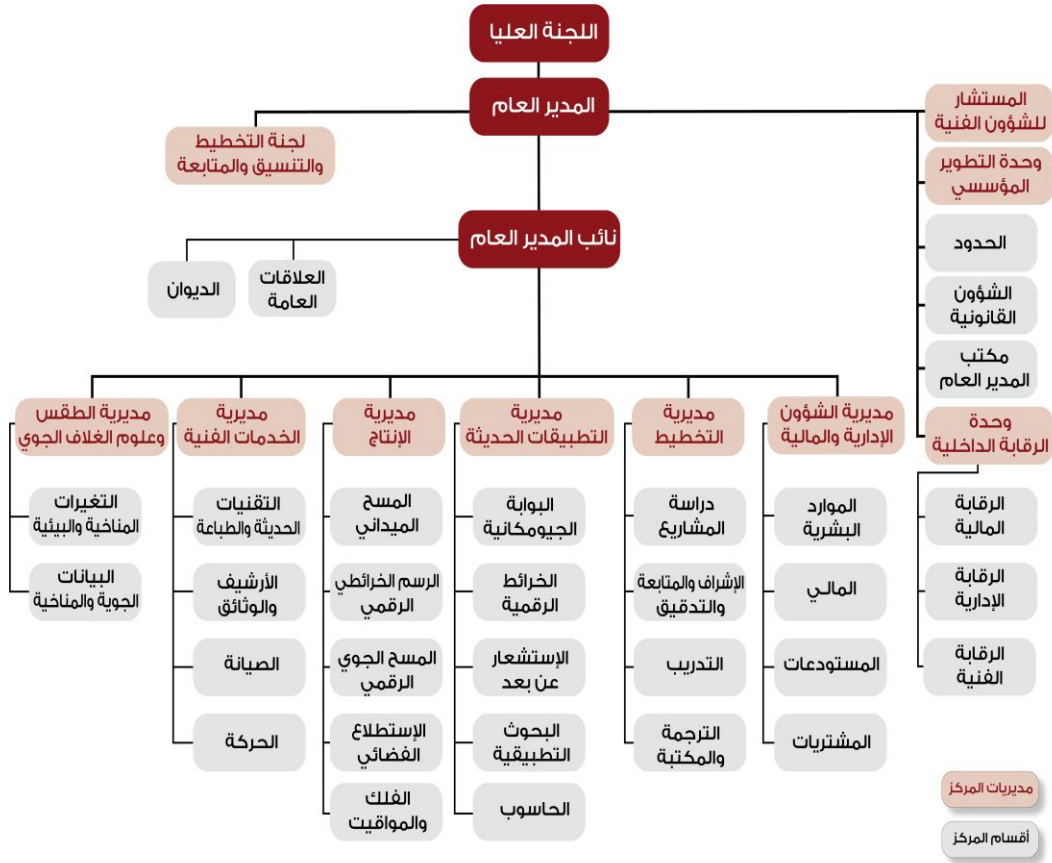
المهام والواجبات

١. تأسيس وإدامة الشبكات الجيوديسية وجميع نقاط مثلثات الدرجات الكبرى حتى الدرجة الثالثة والتي تغطي المملكة الأردنية الهاشمية بجميع مراحل تنفيذها.
٢. تقديم المعلومات الضرورية لدائرة الأراضي والمساحة لمساعدتها في تحضير الخرائط الكادسترائية " التفصيلية للأماكن والعقارات " .
٣. إنتاج الخرائط الطبوغرافية بمختلف المقاييس للمتطلبات الدفاعية والتنموية.
٤. إنتاج الخرائط المتخصصة لجميع الوزارات والمؤسسات الحكومية والخاصة.
٥. إدامة ومراجعة الخرائط المختلفة.
٦. تزويد الوزارات والمؤسسات الحكومية والخاصة بالمعلومات المساحية اللازمة للقيام بمشاريعها الخاصة.
٧. القيام بالتصوير الجوي حسب المقاييس المطلوبة لجميع الوزارات والمؤسسات الحكومية والخاصة.
٨. تقديم النصح للوزارات والمؤسسات الحكومية والخاصة في كل ما يختص بتدريب الفنيين وتزويد وإستخدام الأجهزة والمعدات في جميع الشؤون الخاصة بالمساحة وصنع الخرائط.
٩. تطوير الفنون المساحية لأغراض صنع الخرائط.
١٠. العمل على تدريب الأعداد الكافية من الفنيين لسد إحتياجات المركز والوزارات والمؤسسات الحكومية والخاصة.
١١. المحافظة على أمن المعلومات.
١٢. إقامة مكتبة للخرائط تتوفر فيها جميع المعلومات الجغرافية التي تطلبها الجهات الرسمية أو تحتاج إليها.

إنجازات المركز الجغرافي الملكي

١. تنفيذ المرحلة الأولى من مباني المركز الإقليمي لتدريس علوم وتكنولوجيا الفضاء لدول غرب آسيا التابع للأمم المتحدة وإفتتاح المبنى تحت الرعاية الملكية السامية.
٢. إنشاء وإستضافة برنامج ماجستير مشترك مع جامعة مؤتة في مجال نظم المعلومات الجغرافية والإستشعار عن بعد.
٣. إنشاء كلية المركز الجغرافي للعلوم المساحية حيث تم تخريج خمسة دفعات .
٤. إنتخاب الاردن نائب لرئيس الشعبة العربية لإدارة المعلومات الجيومكانية المنبثقة عن الـ(UNGGIM).
٥. الحصول على عضوية لجنة الأمم المتحدة للإستخدامات السلمية للفضاء الخارجي (COPUOS).
٦. تحويل كافة الخرائط التي تستخدمها القوات المسلحة الأردنية / الجيش العربي من نظام التربيع العربي الموحد (AUS) إلى نظام تربيع ميركاتور المستعرض العالمي الموحد (UTM).
٧. إنتخاب الاردن ممثلاً بالمركز الجغرافي الملكي نائباً لرئيس اللجنة العربية لخبراء الأمم المتحدة لإدارة المعلومات الجغرافية المكانية العالمية (UN-GGIM:Arab States).
٨. المساهمة بإنشاء البوابة الإلكترونية للمعلومات الجيومكانية الوطنية (SDI-JORDAN) التي تتيح إنتاج وتبادل البيانات والمعلومات الجغرافية والجيومكانية بين مختلف المؤسسات الوطنية في القطاعين العام والخاص.
٩. عضوية المركز الجغرافي الملكي لعدد من الروابط العالمية ذات العلاقة مثل الرابطة الدولية للفوتوغرامتري والإستشعار عن بعد(ISPRS)، لجنة الأمم المتحدة للإستخدامات السلمية للفضاء الخارجي(UNCOPUOS) ، إدارة المعلومات الجيومكانية العالمية (UNGGIM) ، خبراء الأمم المتحدة للأسماء الجغرافية (UNGEGN)، الإتحاد الدولي للجيوديزيا والجيوفيزياء (IUGG) وغيرها .
١٠. حصول مجموعة من موظفي المركز الجغرافي على جائزة الموظف المثالي في الخدمة المدنية على مستوى المملكة لعدة سنوات والتي تعتمد على معايير إبداعية وإنجازات عملية .
١١. حصول المركز الجغرافي الملكي على جائزة أفضل وحدة موارد بشرية على مستوى الخدمة المدنية في المملكة.
١٢. تنفيذ المرحلة الأولى والثانية من مشروع الطاقة الشمسية بقدرة (٢٥٠ كيلوات).
١٣. إقتناء أجهزة وبرمجيات ومعدات حديثة لمواكبة التطور في العلوم المساحية.
١٤. إعتداد نظام الرومنة العربي الموحد من قبل خبراء الأسماء الجغرافية التابع للأمم المتحدة في نيويورك.

الهيكل التنظيمي للمركز الجغرافي الملكي الأردني



آلية إعداد الخطة الإستراتيجية

تم إعداد الخطة الإستراتيجية للمركز الجغرافي الملكي الأردني (٢٠٢١-٢٠٢٥) بإنتهاج مبدأ الشراكة وذلك بإشراك أكبر عدد من الكادر المختص في المركز الجغرافي وبالتزام ودعم من الشركاء الخارجيين وخبراء مختصين في هذا المجال.

إعتمدت منهجية العمل في إعداد الخطة الإستراتيجية على العديد من المصادر كإطار مرجعي من جهة وعلى مناقشات فرق العمل المشكلة لهذه الغاية من جهة أخرى وضمن الخطوات التالية:-

١- تشكيل فريق من كوادر الوحدات التنظيمية ذات الصلة بالتخطيط الإستراتيجي بموجب كتاب رسمي من عطفة المدير العام.

٢- إعداد خطة عمل لإعداد الخطة الإستراتيجية، تتضمن أهم مراحل العمل والإطار الزمني والمخرجات لكل مرحلة.

٣- تم الإستناد إلى المرجعيات التالية:

- قانون المركز الجغرافي رقم ١٨ لسنة ١٩٨٦.

- نظام التنظيم الإداري للمركز الجغرافي رقم ٧ لسنة ١٩٩٩.

- الأوراق النقاشية الملكية، الورقة السابعة.

- وثيقة رؤية الأردن ٢٠٢٥.

- الدليل الإرشادي للتخطيط الإستراتيجي للدوائر الحكومية.

- التقرير التقييمي لجائزة الملك عبد الله الثاني لتميز الاداء الحكومي للدورة الاخيرة

- خطة المركز الجغرافي ٢٠١٨/٢٠٢٠

٤- تم تحديد أصحاب العلاقة وتصنيفهم باستخدام معياريّ الأثر والإهتمام وتحديد وسائل إشراكهم في إعداد الخطة الإستراتيجية.

٥- تم مراجعة الخطة الإستراتيجية للسنوات السابقة (٢٠١٨ - ٢٠٢٠) وتحليل نتائجها.

٦- تم إجراء التحليل الرباعي (SWOT Analysis) للبيئة الداخلية والخارجية.

- ٧- تم جمع البيانات والمعلومات اللازمة لإعداد ومراجعة وصياغة (الرؤية، الرسالة، القيم الجوهرية) من خلال العديد من الوسائل منها: الاستبيانات التي تم توزيعها على الموظفين واصحاب العلاقة وعقد ورشة عمل داخلية لمناقشتها وتحديثها بما يتناسب مع التطورات في المركز .
- ٨- ترجمة الأهداف الإستراتيجية إلى مشاريع وبرامج تتوافق مع طبيعة عمل المركز وموارده.
- ٩- تحديد مؤشرات قياس الأداء الرئيسية للأهداف الإستراتيجية وتحديد المستهدفات.
- ١٠- تعميم مسودة الخطة على أعضاء اللجنة التوجيهية للخطة وذلك لإبداء الملاحظات والتعديلات المناسبة تمهيداً لإقرارها.
- ١١- عرض المسودة على الموظفين في المركز للإطلاع وإبداء الرأي وذلك من خلال نشرها .
- ١٢- عقد إجتماع مع الشركاء لعرض محاور الخطة والأهداف الإستراتيجية المقترحة، والمشاريع لمناقشتها وتحديد أولوياتها، ومن ثم عرضها على اللجنة التوجيهية للمركز لإقرارها ورفعها للإدارة تمهيداً لإعتمادها.



مصفوفة الشركاء الإستراتيجيين إستناداً لآلية الإهتمام والأثر

المجموعة الأولى (الرئيسية)	المجموعة الثانية (الإرضاء)	المجموعة الثالثة (توفير المعلومات)	المجموعة الرابعة (المراقبة)
القيادة العامة للقوات المسلحة الأردنية	أمانة عمان الكبرى	سلطة منطفة العقبة الإقتصادية	الشعبة العربية للأسماء الجغرافية
مديرية المساحة العسكرية	وزارة الداخلية	دائرة الإحصاءات العامة	مركز الملك عبد الله الثاني للتميز
دائرة الأراضي والمساحة	المركز الوطني للبحوث الزراعية	الشركة العامة للحاسبات والإلكترونيات / مورد	الوكالة الوطنية للإستخبارات الجغرافية المكانية (NGA)
وزارة التخطيط والتعاون الدولي	صندوق البحث العلمي	جامعة مؤتة	الرابطة الدولية للمساحين
سلطة وادي الأردن	وزارة السياحة والآثار	شركة هير	الإتحاد الدولي للجيوديزيا والجيوفيزياء
وزارة الأشغال العامة والإسكان	دائرة الموازنة العامة	ديوان الخدمة المدنية	الرابطة الآسيوية للإستشعار عن بعد
وزارة الإدارة المحلية	وزارة النقل / الأرصاد الجوية	الشبكة البينية الإسلامية لعلوم وتكنولوجيا الفضاء (ISNET)	
وزارة الزراعة	وزارة التعليم العالي/هيئة إعتداد مؤسسات التعليم العالي	رئاسة الوزراء	
وزارة الإقتصاد الرقمي والريادة	وزارة الطاقة والثروة المعدنية	شركة مزار	
	جامعة البلقاء التطبيقية	الشركة الإستشارية لأنظمة المعلومات البيانية (InfoGraph)	
		المركز الوطني للأمن وإدارة الأزمات	
		شركة البلقاء لفن المساحة	
		شركة التصوير الجوي السعودي	
		وزارة الأوقاف والشؤون والمقدسات الإسلامية	
		الإتحاد العربي للمساحة	
		دائرة الإفتاء	
		نقابة المهندسين الأردنيين	

الرؤية

الريادة في العلوم المساحية والجيومكانية وتطبيقاتها محلياً وإقليمياً وعالمياً

الرسالة

نعمل على توفير الخرائط والبيانات الجيومكانية لتحقيق التنمية المستدامة والأغراض

الدفاعية من خلال القيام بالأعمال المساحية والتصوير الجوي والفضائي والتدريب والتأهيل ونشر المعرفة وفق أفضل الممارسات.

القيم الجوهرية

• الولاء والانتماء :

تمثيل الفرد لقيم وأهداف المؤسسة، وانصهار الفرد داخل بيئة عمله من خلال دوره الوظيفي

والتنظيمي، ورغبته وإستعداده للعمل والبقاء في بيئة عمله.

• النزاهة والشفافية :

تشير النزاهة العامة والشفافية إلى التوافق المتماثل بين القيم الأخلاقية والمبادئ والمعايير

المشتركة، والالتزام بها لحماية المصلحة العامة وإعطاء الأولوية لها على حساب المصالح الخاصة.

• العمل بروح الفريق الواحد :

المقدرة التي يتمتع بها الموظفون للعمل معاً، والتواصل بفعالية، وتوقع طلبات بعضهم

وتلبيتها، وتبادل الثقة، مما يؤدي إلى عمل جماعي منظم.

• المبادرة والإبداع :

مزيج من القدرات والمهارات والاستعدادات والخصائص الشخصية التي إذا وجدت بيئة

مناسبة يمكن أن ترقى بالعمليات لتؤدي إلى نتائج مفيدة للمؤسسة والمجتمع.

البيئة الداخلية والخارجية

البيئة الداخلية	
نقاط القوة	نقاط الضعف
<p>١- حصرية مهام المركز بموجب قانونه التي تتمثل بأعمال التصوير الجوي وإنتاج الخرائط بكافة أنواعها ومقاييسها.</p> <p>٢- إستدامة أعمال المركز من خلال رفق السوقين المحلي والعربي بالكوادر المؤهلة والمدربة في تخصصات المساحة والمعلومات الجغرافية والإستشعار عن بعد.</p> <p>٣- العلاقة التشاركية المتميزة مع المساحة العسكرية.</p> <p>٤- وجود كادر وظيفي مؤهل وكفؤ.</p> <p>٥- وجود هيكل تنظيمي يعكس تخصصية العمل وسرعة الإستجابة للتغيرات.</p>	<p>١- ضعف نظام المكافآت والحوافز مقارنة بالمؤسسات الأخرى.</p> <p>٢- عدم إستغلال حساب أمانات التصوير الجوي</p> <p>٣- مصفوفة أولويات المشاريع غير مفعلة.</p> <p>٤- ضعف في أتمتة خدمات المركز.</p> <p>٥- مواكبة التطور السريع للتكنولوجيا خاصة في العلوم المساحية.</p> <p>٦- ضعف في عملية تسويق المركز.</p>
البيئة الخارجية	
الفرص	التحديات
<p>١- الإستقرار السياسي والأمني في المملكة.</p> <p>٢- العلاقات السياسية المتميزة مع دول الجوار.</p> <p>٣- الممارسات الفضلى عند الدول الأخرى.</p> <p>٤- إستخدام وسائل التواصل الإجتماعي.</p> <p>٥- إستثمار الطاقات الشبابية الإبداعية عند طلبة الجامعات في التخصصات التي تتعلق بأعمال المركز.</p> <p>٦- مذكرات التفاهم مع الجهات التي لها علاقة بأعمال وخدمات المركز في المشاريع المتخصصة.</p> <p>٧- وجود جهات مانحة (تمويل).</p>	<p>١- عدم الإستقرار السياسي والأمني في الدول المجاورة.</p> <p>٢- النمطية في المنتج وعدم التطوير.</p> <p>٣- التطور السريع في التكنولوجيا خاصة في مجالات العلوم المساحية والجيومكانية.</p> <p>٤- ضعف المخصصات المالية للمشاريع الرأسمالية.</p>

مقابلة البيئة الداخلية بالبيئة الخارجية وتحديد وإختيار نوع الإستراتيجية للمركز الجغرافي

البيئة الداخلية			
نقاط الضعف	نقاط القوة		
<p>إستراتيجية (علاجية) تعتمد على إمتلاك وإستغلال وإقتناص الفرص المتمثلة في البيئة الخارجية كعلاج لتصحيح الضعف.</p> <ul style="list-style-type: none"> • تطوير أعمال المركز والمحافظة على الكفاءات. <p style="text-align: center;"> ض٣ ← ف٧ ض٤ ← ف٣، ف٥، ف٦، ف٧ ض٥ ← ف٣، ف٥، ف٦ ض٦ ← ف٢، ف٤، ف٦ </p>	<p>إستراتيجية القوة والفرص (إستراتيجية هجومية) في المحافظة على نقاط القوة وتعزيزها، وإستخدام تلك النقاط الداخلية (نقاط القوة) في إستغلال الفرص المتاحة.</p> <ul style="list-style-type: none"> • تطوير وتحسين أعمال التصوير الجوي، صناعة الخرائط، التدريب والتأهيل للإستدامة في أعمال المركز. <p style="text-align: center;"> ق١، ق٢، ق٥ ← ف٢، ف٣، ف٤، ف٥، ف٦، ف٧ </p>	الفرص	البيئة الخارجية
<p>إستراتيجية (إنسحابية) معالجة الضعف الداخلي في الدائرة من أجل التصدي للتهديدات الخارجية التي يمكن ان تواجهها الدائرة.</p> <ul style="list-style-type: none"> • عدم القدرة على مواكبة التطور السريع في التكنولوجيا. <p style="text-align: center;"> ض٢، ض٤، ض٥ ← ت٢، ت٣ ض٣ ← ت٤ </p>	<p>إستراتيجية (دفاعية) توظيف نقاط القوة وإستغلالها بشكل يساعد على التغلب أو الحد من أثر التهديدات .</p> <ul style="list-style-type: none"> • تطوير وتحسين أعمال التصوير الجوي ، صناعة الخرائط، التدريب والتأهيل للإستدامة في أعمال المركز. <p style="text-align: center;"> ق٤، ق٥ ← ت٢، ت٣ </p>	التهديدات	

- تم إختيار الإستراتيجية العلاجية (الضعف * الفرص)، وذلك لكبر حجم الفرص المتاحة والتي يمكن إستغلالها لعلاج وتصحيح نقاط الضعف لدى المركز، وبناءً عليها يتم تحديد الأهداف الإستراتيجية .

الأهداف الإستراتيجية

بناءً على التحليل الرباعي للبيئة الداخلية والخارجية ومقابلة البيئة الداخلية بالبيئة الخارجية والإتفاق على إختيار الإستراتيجية العلاجية خلصت فرق العمل إلى الخروج بأربعة أهداف إستراتيجية وتلك الأهداف هي:

- (١) إدامة وتحديث قواعد البيانات الجيومكانية لكافة الإستخدامات.
- (٢) أتمتة الخدمات والإجراءات الفنية والإدارية.
- (٣) نشر المعرفة في مجال العلوم المساحية والجيومكانية محلياً وإقليمياً.
- (٤) رفع قدرات وكفاءه الموارد البشرية والمالية.

مؤشرات الأداء على مستوى الأهداف الإستراتيجية

مؤشر الأداء على مستوى النتائج	الهدف الإستراتيجي
<ul style="list-style-type: none"> • حجم البيانات المحدثه على san data storage • نسبة المساحة المغطاه من الصور الجوية والفضائية • رضا المستفيدين من البيانات • حجم البيانات المطلوبة أوالمستخدمة 	إدامة وتحديث قواعد البيانات الجيومكانية لكافة الإستخدامات
<ul style="list-style-type: none"> • عدد الخدمات المؤتمته • عدد العمليات التي تم إعادة هندستها (الإجراءات) 	أتمتة الخدمات والإجراءات الفنية والإدارية
<ul style="list-style-type: none"> • عدد الدورات التدريبية المنعقدة للجهات الخارجيه • عدد زوار الموقع الإلكتروني • مدى زيادة المعرفة عند المتدربين • عدد الطلبة الخريجين من الكلية 	نشر المعرفة في مجال العلوم المساحية الجيومكانية محلياً وإقليمياً
<ul style="list-style-type: none"> • نسبة الإنفاق الإجمالي من موازنة المركز • نسبة الرضا الوظيفي • نسبة الكوادر البشرية التي تم تدريبها وتأهيلها 	رفع قدرات وكفاءه الموارد البشرية والمالية

ارتباط الأهداف الإستراتيجية بالأولوية الوطنية والبرامج والمشاريع

رقم المشروع	المشاريع	البرامج	الهدف الإستراتيجي	الأولويات الوطنية ذات العلاقة
١-١-١	تحديث الخرائط الطبوغرافية مقياس ٢٥٠٠٠/١	إنتاج الخرائط	إدامة وتحديث قواعد البيانات الجيومكانية لكافة الإستخدامات	خلق بيئة استثمارية جاذبة قادرة على جذب رؤوس الأموال الأجنبية وتشجيع الإستثمارات المحلية
٢-١-١	تحديث الخرائط الطبوغرافية مقياس ٥٠٠٠٠/١			
٣-١-١	إدامة وصيانة النقاط الحدودية			
٤-١-١	أطلس الاردن الفضائي			
٥-١-١	التخطيط جغرافي لمواقع الألواح الشمسية			
٦-١-١	البوابة الإلكترونية/ إنتاج خرائط رقمية إلكترونية وتطبيقات عبر الويب Web			
٧-١-١	خرائط المحافظات			
٨-١-١	الخرائط السياحية			
٩-١-١	رصد شبكة الـ (GPS) بنظام التريبع الأردني (JTM) والإرتفاع ماخوذ عن مستوى سطح البحر (MSL)			
١٠-١-١	نموذج جيونيد			
١١-١-١	مشروع رسم خرائط المحاصيل الزراعية بتقنية الإستشعار عن بعد			
١٢-١-١	التصوير الجوي			
١٣-١-١	مشروع التأثيرات المحتملة للتغير المناخي على مصادر المياه في حوض البتراء			
١-٢-٢	تدقيق وأرشفة بيانات /قسم الرسم الآلي	تطوير الأداء	أتمتة الخدمات والإجراءات الفنية والإدارية.	
٢-٢-٢	مشروع التراسل الإلكتروني (برنامج زاجل)	المؤسسي		
٣-٢-٢	إعداد دراسة لأتمتة خدمات المركز			

إرتباط الأهداف الإستراتيجية بالأولوية الوطنية والبرامج والمشاريع

رقم المشروع	المشاريع	البرامج	الهدف الإستراتيجي	الأولويات الوطنية ذات العلاقة
١-١-٣	مشروع الكلية	إنتاج الخرائط	نشر المعرفة في مجال العلوم المساحية الجيومكانية محلياً وإقليمياً	بناء جيل قادر على الإبداع ذو إنتاجية مرتفعة
٢-٢-٣	خطة التدريب الخارجية	تطوير الأداء المؤسسي		
٣-٢-٣	خطة إدارة المعرفة			
١-٢-٤	خطة الموارد البشرية	تطوير الأداء المؤسسي	رفع قدرات وكفاءه الموارد البشرية والمالية	
٢-٢-٤	خطة الإحلال والتعاقب الوظيفي			
٣-٢-٤	خطة التدريب الداخلي			
٤-٢-٤	دراسة رضا الموظفين			
٥-٢-٤	إعداد موازنة المركز بشقيها الجاري والرأسمالي			

*** ملاحظة : إن الرقم الأول من اليمين يدل على الهدف الإستراتيجي والرقم الأوسط يدل على البرنامج والرقم في الخانة الاخيرة يدل على المشروع

إحتساب الأوزان النسبية للأهداف الإستراتيجية الأربعة

الوزن النسبي	المشاريع	الأهداف الوطنية		
٣٩.٥٨%	١٣	الهدف الاول	إدامة وتحديث قواعد البيانات الجيومكانية لكافة الإستخدامات	الأهداف الإستراتيجية
١٨.٧٥%	٣	الهدف الاول	أتمتة الخدمات والإجراءات الفنية والإدارية	
١٨.٧٥%	٣	الهدف الثاني	نشر المعرفة في مجال العلوم المساحية والجيومكانية محلياً وإقليمياً	
٢٢.٩١%	٥	الهدف الثاني	رفع قدرات وكفاءه الموارد البشرية والمالية	

آلية إحتساب الوزن النسبي

تم إحتساب الوزن النسبي للهدف الإستراتيجي بالإعتماد على مشاركة الهدف الإستراتيجي بالأهداف الوطنية وأيضاً عدد المشاريع التي يحتويها الهدف الإستراتيجي وينفذها للوصول إلى الهدف الوطني هذا بالإضافة إلى الإعتماد على تقدير الخبراء وأصحاب المعرفة، فتكون العلامة النهائية ١٠٠% ٥٠% وزن للهدفين الوطنيين ولكل هدف وطني وزن ٢٥% توزع على هدفين استراتيجيين بواقع ١٢.٥% بمجموع ٥٠% للأهداف الاستراتيجية الأربعة ولدينا ٢٤ مشروع موزعة على الأهداف الإستراتيجية وتتقاسم فيما بينها النسبة المتبقية وهي ٥٠% على شكل علامات ليحصل كل مشروع على علامة ٢.٠٨٣٣ كعلامة بالتالي مجموع علامات المشاريع مع حصة كل هدف استراتيجي من الوزن النسبي للأهداف الوطنية تشكل الوزن النسبي للهدف الإستراتيجي/ مثال الهدف الأول حصل على ١٢.٥% لأنه يشارك ويساهم في الهدف الوطني الاول وأيضاً حصل على ٢٧.٨٢٩ كعلامة تعبر عن المشاريع التي تعمل معه كهدف إستراتيجي بالتالي فإن الوزن النسبي للهدف يصبح $27.0829 + 12.5 = 39.58$ (عدد المشاريع * العلامة)

الخطة التنفيذية

الهدف الإستراتيجي	إسم البرنامج	إسم المشروع وحالته	تحديث الخرائط الطبوغرافية مقياس ١/٢٥٠٠٠ / مستمر		رقم المشروع	١-١-١	
إدامة وتحديث قواعد البيانات الجيومكانية لكافة الإستخدامات	إنتاج الخرائط	تاريخ البدء والإنتهاء ومدة التنفيذ	٢٠٢١/١/١ ولغاية ٢٠٢٥/١٢/٣١ مدته ٥ سنوات				
		الكلفة الكلية للمشروع (دينار)	لا يوجد	مسؤولية التنفيذ على مستوى المديرية	مديرية التطبيقات الحديثة		
		الفئة المستهدفة	المركز الجغرافي	الموقع الجغرافي	المركز الجغرافي		
أهداف المشروع		مؤشر قياس الأداء (النتائج)	قيم مؤشرات الأداء المستهدفة				
			٢٠٢١	٢٠٢٢	٢٠٢٣	٢٠٢٤	٢٠٢٥
توضح التطورات على معالم المملكة (التطور العمراني والزراعي, شبكة الطرقالتغيرات التي حدثت على المملكة مؤخرًا)		عدد اللوحات المطلوبة (٢١٧)	المستهدف	الفعلي	س	ف	س
			٤٣	٤٣	٤٣	٤٤	٤٤
الفرضيات والمخاطر المتوقعة							
نقص الكوادر العاملة في القسم ، عدم تنظيم البيانات المستخدمة ، الأجهزة المستخدمة قديمة ، نقص في البرمجيات المستخدمة ، جائحة كورونا							
وصف المشروع							
إنتاج خرائط تحتوي على معالم الأرض الطبيعية والصناعية بكافة تفاصيلها							

#	الخطوة التنفيذية/النشاط	المؤشر على مستوى المخرج	قيم المؤشر بحسب السنة ٢٠٢١			
			Q١	Q٢	Q٣	Q٤
١	إنتاج الطبقات اللازمة لإنتاج الخريطة	تجهيز البيانات الحديثة (طرق,طبقات الارض, معالم نقطية, ...الخ) على برمجية ال .gis. تدقيق البيانات القديمة المتوفرة وتعديلها حسب الواقع الحالي (الكنترول, الطبقة المانيةالخ)				
٢	إنتاج الخارطة (كارتوغرافياً)	الربط بين القالب (template) والبيانات الخاصة بكل لوحة وإخراجها بطريقة فنية				
٣	التدقيق	تدقيق المنتج كل لوحة على حدا وأخذ الموافقات عليها				
٤	الطباعة	إعتماد المنتج وطباعته وإستخدام المنتج بشكل رسمي				

بدأ المشروع بشهر ٥ من عام ٢٠١٩

الهدف الإستراتيجي	إسم البرنامج	إسم المشروع وحالته	تحديث الخرائط الطبوغرافية مقياس ١/٥٠٠٠٠ / مستمر		رقم المشروع	٢-١-١	
إدامة وتحديث قواعد البيانات الجيومكانية لكافة الإستخدامات	إنتاج الخرائط	تاريخ البدء	٢٠٢١/١/١ ولغاية ٢٠٢٢/١٢/٢٥ مدته سنتين				
		الكلفة الكلية للمشروع (دينار)	لا يوجد	مسؤولية التنفيذ على مستوى المديرية	مديرية الإنتاج		
		الفئة المستهدفة	المركز الجغرافي	الموقع الجغرافي	المركز الجغرافي		
أهداف المشروع		مؤشر قياس الأداء (النتائج)	قيم مؤشرات الأداء المستهدفة				
			٢٠٢١	٢٠٢٢	٢٠٢٣	٢٠٢٤	٢٠٢٥
توضيح التطورات على معالم المملكة (التطور العمراني, الزراعي شبكة الطرقالتغيرات التي حدثت على المملكة مؤخراً)		عدد الخرائط المحدثة (١٧١ لوحة)	المستهدف	الفعلي	س	ف	ف
			٥	١٦٦			
الفرضيات والمخاطر المتوقعة							
نقص الكوادر العاملة في القسم ، عدم تنظيم البيانات المستخدمة ، الأجهزة المستخدمة قديمة ، نقص في البرمجيات المستخدمة ، جانحة كورونا							
وصف المشروع							
إنتاج خرائط تحتوي على معالم الأرض الطبيعية والصناعية بكافة تفاصيلها							

#	الخطوة التنفيذية/النشاط	المؤشر على مستوى المخرج	قيم المؤشر بحسب السنة ٢٠٢١			
			٠١	٠٢	٠٣	٠٤
١	التخطيط والتجهيز للمشروع	ويشمل (جمع البيانات المتوفرة والخرائط القديمة, فريق العمل ,تحديد أولويات المناطق المراد إنتاج خرائطها (الخ)				
٢	معالجة الصور الفضائية	معالجة الصور الفضائية الحديثة وبدقة تمييزيه (١م) وذلك للعمل عليها لتحديث الطبقات و البيانات اللازمة للمشروع				
٣	إنتاج الطبقات اللازمة لإنتاج الخريطة	تجهيز البيانات الحديثة (طرق,طبقات الأرض, معالم نقطية, ... الخ) على برمجية الـ gis. تدقيق البيانات القديمة المتوفرة وتعديلها حسب الواقع الحالي (الكنترول, الطبقة المائيةالخ)				
٤	إنتاج القالب (template) الخاص بالخرائط حسب مواصفات المركز	تم إنجاز (إنتاج لوحة إربرد) على برمجية الـ gis				
٥	إنتاج الخارطة (كارتوغرافياً)	الربط بين القالب (template) والبيانات الخاصة بكل لوحة وإخراجها بطريقة فنية				
٦	التدقيق	تدقيق المنتج كل لوحة على حدا وأخذ الموافقات عليها				
٧	الطباعة	إعتماد المنتج وطباعته وإستخدام المنتج بشكل رسمي				

الهدف الإستراتيجي	إسم البرنامج	إسم المشروع وصفته	إدامة وصيانة النقاط الحدودية / مستمر	رقم المشروع	٣-١-١
إدامة وتحديث قواعد البيانات الجيومكانية لكافة الإستخدامات	إنتاج الخرائط	تاريخ البدء وتاريخ الإنتهاء ومدة التنفيذ	٢٠٢١/١/١ ولغاية ٢٠٢١/١٢/٣١ (١٢ شهر)		
		الكلفة الكلية للمشروع (دينار)	حسب موازنة المركز الجغرافي	مسؤولية التنفيذ على مستوى المديرية	قسم الحدود
		الفئة المستهدفة	القوات المسلحة + المؤسسات الحكومية	الموقع الجغرافي	المركز الجغرافي الملكي

أهداف المشروع	مؤشر قياس الأداء (النتائج)	قيم مؤشرات الأداء المستهدفة									
		٢٠٢١		٢٠٢٢		٢٠٢٣		٢٠٢٤		٢٠٢٥	
ترسيم وإدامة وصيانة وتوثيق حدود المملكة الأردنية الهاشمية ومتابعة كافة أعمالها وإنتاج خرائط وقواعد بيانات جيومكانية خاصة بها	نسبة ترسيم حدود المملكة	مستهدف	فعلي	س	ف	س	ف	س	ف	س	ف
				%١٠٠		%١٠٠		%١٠٠		%١٠٠	
الفرصيات والمخاطر المتوقعة											
عدم وجود طرق إلى الكثير من المواقع الحدودية والحاجة إلى سيارات وتجهيزات خاصة لتحمل ظروف العمل، الحاجة إلى التنسيق الدائم والمستمر مع الجهات الأردنية المتخصصة المتواجدة في المناطق الحدودية ، عدم توفر كافة البيانات والوثائق الخاصة بالحدود بسبب توزعها على عدة دوائر مختصة أخرى											
وصف المشروع											
مشروع لترسيم وإدامة وصيانة وتوثيق حدود المملكة الأردنية الهاشمية مع الدول المجاورة لها ومتابعة كافة أعمالها وإنتاج خرائط وقواعد بيانات جيومكانية خاصة بالحدود.											

#	الخطوة التنفيذية/النشاط	المؤشر على مستوى المخرج	قيم المؤشر بحسب السنة ٢٠٢١			
			Q١	Q٢	Q٣	Q٤
١	مخاطبات وإجتماعات وتنسيق مع الجهات المختصة (سواء كانت مع جهات خارجية أو داخلية)	مخاطبات رسمية				
٢	التجهيز المكتبي للأعمال الميدانية بالتنسيق مع الأقسام ومتابعة الفرق في الميدان	مكتب ميداني جاهز				
٣	كتابة التقارير والمخرجات الميدانية على شكل تقارير أو مخططات أو خرائط	تقرير معد				
٤	أرشفة الوثائق (ورقياً وإلكترونياً)	وثائق مؤرشفة				

الهدف الإستراتيجي	إسم البرنامج	إسم المشروع	تحديث أطلس الأردن الفضائي / مستمر	رقم المشروع	٤-١-١			
إدامة وتحديث قواعد البيانات الجيومكانية لكافة الاستخدامات	إنتاج الخرائط	تاريخ البدء وتاريخ الإنتهاء ومدة التنفيذ	من ٢٠٢٠/٢/١ وحتى تاريخ ٢٠٢١/١٢/٣١ ، مدة المشروع ٢٢ شهر					
		الكلفة الكلية للمشروع (دينار)	لا يوجد	مسؤولية التنفيذ على مستوى المديرية	مديرية التطبيقات الحديثة			
		الفئة المستهدفة	الطلاب والباحثين والجامعات	الموقع الجغرافي	المركز الجغرافي			
أهداف المشروع		مؤشر قياس الأداء (النتائج)	قيم مؤشرات الأداء المستهدفة					
تعريف مستخدمي الأطلس على طبيعة الغطاء الأرضي واستخداماته		نسبة مستخدمي الأطلس	٢٠٢١	٢٠٢٢	٢٠٢٣	٢٠٢٤	٢٠٢٥	
			المستهدف	الفعلي	س	ف	س	ف
			%١٠٠	%١٠٠	%١٠٠	%١٠٠	%١٠٠	%١٠٠
الفرضيات والمخاطر المتوقعة								
وجود صعوبات في توفير بيانات حديثة في المستقبل تغطي كافة مناطق المملكة								
وصف المشروع								
يعمل المشروع على توضيح طبيعة الغطاء الأرضي بالإضافة الى معالم أخرى يمكن إستخراجها من الصور الفضائية حيث أن الخرائط لا تعطي الشمولية التي تعطيها الصور الفضائية ومن هذه اللوحات يمكن إستخراج معلومات في مجال علم المياه كدراسة الأحواض المائية الجوفية والسطحية وعمل الدراسات الأولية لإقامة السدود ويمكن الإستفادة من تلك اللوحات في دراسة الغطاء النباتي وإستخدامات الأرض المختلفة والإستخدام الأمثل للموارد الأرضية والتعرف على التضاريس والأرضية.								

#	الخطوة التنفيذية/النشاط	المؤشر على مستوى المخرج	قيم المؤشر بحسب السنة ٢٠٢١			
			Q١	Q٢	Q٣	Q٤
١	تجهيز الصور الفضائية بدقة تمييزية ٢م	عدد الصورة الجاهزة				
٢	فرز الصور الفضائية حسب مناطق المملكة بحيث تغطي الصورة الفضائية المناطق المطلوبة	عدد المناطق المغطاة				
٣	تجهيز النصوص التي تمثل جيولوجية المناطق والواقع والمعالم الطبيعية والمعالم الحضارية والزراعية	عدد النصوص				
٤	تجهيز صورة كل منطقة مع بطاقة الوصف للطباعة	عدد المناطق التي لديها صور				
٥	النشر والإعلان	التنفيذ				

الهدف الإستراتيجي	إسم البرنامج	إسم المشروع وصفته	رقم المشروع		٥-١-١
إدامة وتحديث قواعد البيانات الجيومكانية لكافة الإستخدامات	إنتاج الخرائط	تاريخ البدء والإنتهاء والمدة الزمنية الكلفة الكلية للمشروع (دينار) الفئة المستهدفة	Jordanian Spatial investment and interest in the field of renewable energy: solar energy radiation مستمر / التخطيط الجغرافي لموقع الألواح الشمسية / مستمر		
		لا يوجد	مسؤولية التنفيذ على مستوى المديرية		مديرية الطقس وعلوم الغلاف الجوي
		وزارة البيئة ووزارة الطاقة والثروة المعدنية والجامعات والقطاع الخاص مثل شركات تزويد الخلايا الشمسية	الموقع الجغرافي		الأردن
أهداف المشروع		مؤشر قياس الأداء (النتائج)	قيم مؤشرات الأداء المستهدفة		
			٢٠٢١	٢٠٢٢	٢٠٢٣
			س	ف	س
			١٠٠%	١٠٠%	١٠٠%
			س	ف	س
			١٠٠%	١٠٠%	١٠٠%
		نسبة الأراضي التي تم حصرها	المستهدف	الفعلي	
		حصر مساحات الأراضي المستثمرة في مجال الطاقة الشمسية . وضع توصيات تساهم في تنمية قطاع الطاقة المتجددة : الطاقة الشمسية			
الفرضيات والمخاطر المتوقعة					
بطء في المعاملات الرسمية والتعاون من قبل المؤسسات ذات العلاقة حيث تم إجراء المخاطبات الفعلية .					
وصف المشروع					
تهدف الدراسة إلى تكوين قاعدة بيانات مواقع جيومكانية لمواقع موزعة جغرافياً لمشاريع ألواح الطاقة الشمسية في الأردن ولمعالجة النقص في أمن أنظمة الطاقة الشمسية وإختيار معايير النتائج من المشروع إستناداً لبيانات مأخوذة من مشاريع الطاقه الشمسية وتوزيعها بالمملكة ورسم خرائط كميات الإشعاعات الساقطة لكل محافظات المملكة على حدى مع تحديد أفضل موقع جيومكاني مثالي (Optimal Geospatial Site) لإنشاء مشاريع جديدة.					

#	الخطوة التنفيذية/النشاط	المؤشر على مستوى المخرج	قيم المؤشر بحسب سنة ٢٠٢١			
			Q١	Q٢	Q٣	Q٤
١	تجميع البيانات من الجهات ذات العلاقة وجمع بيانات من مختلف المؤسسات لإنشاء وبناء قاعدة بيانات مبسطة توضح من خلال مذكرات رسميه ومخاطبات.	بيانات تخص المشروع				
٢	تحضير صور أقمار صناعية حديثة عالية الدقة .	صور أقمار مصححة				
٣	حساب مساحة الأراضي الخاصة لكل مشروع لكل محافظة على حدى.	جداول بيانات وأرقام				
٤	حساب كمية الطاقة الإشعاعية لكل محافظة لتحديد أفضل موقع جيومكاني مثالي (Optimal Geospatial Site model).	Optimal Geospatial Site model				
٥	تقديم إقتراحات خاصة بالمشروع استناداً إلى مخرجات .	تقرير فني للنتائج				

الهدف الإستراتيجي	إسم البرنامج	إسم المشروع وحالته	إنتاج خرائط رقمية إلكترونية وتطبيقات عبر الويب Web Applications مستمر	رقم المشروع	٦-١-١			
إدامة وتحديث قواعد البيانات الجيومكانية لكافة الاستخدامات	إنتاج الخرائط	تاريخ البدء والإنهاء ومدة التنفيذ	٢٠٢١/١/١ إلى ٢٠٢١/١٢/٣١ مدته سنة					
		الكلفة الكلية للمشروع (دينار)	لا يوجد	مسؤولية التنفيذ على مستوى المديرية	التطبيقات الحديثة /قسم البورتال			
		الفئة المستهدفة	الوزارات والمؤسسات والشركات		الموقع الجغرافي	المملكة الأردنية الهاشمية		
أهداف المشروع		مؤشر قياس الأداء (النتائج)	قيم مؤشرات الأداء المستهدفة					
			٢٠٢١	٢٠٢٢	٢٠٢٣	٢٠٢٤	٢٠٢٥	
أرشفة كافة البيانات مكانيا ووصفيا بشكل يضمن الدقة والشمولية وعدم التكرار جعل البيانات المكاتية والوصفية قابلة للإستخدام والوصول اليها عبر الويب وعرض الخرائط الإلكترونية بشكل تفاعلي وشمولي عبر الويب للمستخدمين والقائمين عليها وخاصة لمتخذي القرار والباحثين		نسبة رضا العميل (الجهة الطالبة)	المستهدف	الفعلي	س	ف	س	ف
			%١٠٠		%١٠٠		%١٠٠	
الفرضيات والمخاطر المتوقعة								
نقص في البيانات المستلمة وانتظار إستكمالها وإعتمادها، البيانات غير دقيقة الوصف وغير مطابقة لكيفية التوريد المتفق عليها مسبقاً والتي تتطلب وقت إضافي من أجل التدقيق والتعديل لضمان دقتها وجودتها، الحاجة أحيانا إلى وقت طويل من أجل الوصول إلى قرار من الجهة المستهدفة في حال وجود أي ملاحظات على التطبيق، الحالة الجوية وتأثيرها على أعمال المسح الميداني، إنتشار الأوبئة مثل جانحة كورونا، عدم وجود جهات راغبة بعمل خريطة إلكترونية وتطبيق عبر الويب .								
وصف المشروع								
يقوم المشروع على عمل Web Applications للخرائط الرقمية الموجودة بالقسم وحسب إحتياجات الجهات الرسمية والخاصة لسد الحاجة إلى وجود منصة تتضمن بيانات شمولية موحدة مرجعية يتم أرشفتها في قواعد بيانات مكانية خاصة. ومعرفة التوزيع الجغرافي المكاني الدقيق للبيانات لإجراء التحليلات والدراسات اللازمة، وعرض البيانات ضمن خرائط رقمية إلكترونية على الويب بالشكل المطلوب وعلى شكل طبقات وبما يحقق الغاية بالإضافة إلى الحاجة لعمل تطبيقات تفاعلية عبر الويب لهذه البيانات لتسهيل الوصول إليها وتضمين الخصائص عليها لمرونة التعامل مع هذه البيانات للمساعدة في إنجاز الأعمال وإتخاذ القرار								

#	الخطوة التنفيذية/النشاط	المؤشر على مستوى المخرجات	قيم المؤشر بحسب السنة ٢٠٢١			
			Q٤	Q٣	Q٢	Q١
١	المسح الميداني لجمع البيانات المكانية إن تطلب المشروع	مواقع البيانات المكانية				
٢	إستلام ومراجعة وتدقيق البيانات المكانية وإبداء الملاحظات عليها إن وجدت	قائمة بالمواقع الدقيقة للبيانات				
٣	إعتماد البيانات المكانية بعد الإجابة على جميع الإستفسارات والملاحظات المتعلقة بمواقع البيانات	قائمة بالمواقع مدققة ومصححة حسب الأصول				
٤	إستلام البيانات الوصفية ومراجعتها وتدقيقها وإبداء الملاحظات عليها إن وجدت	قائمة ببيانات المشروع المكانية والوصفية مدققة				
٥	إعتماد البيانات الوصفية بعد الإجابة على جميع الإستفسارات والملاحظات المتعلقة بالبيانات	قائمة بيانات المشروع المكانية والوصفية مكتملة ومصححة				
٦	بناء قاعدة بيانات جغرافية خاصة تتوافق ومتطلبات المشروع وتتضمن إنشاء علاقات بين البيانات	قاعدة بيانات مكانية تتلاءم مع الوظائف والأدوات المطلوبة				
٧	ترتيب البيانات وإدخالها ضمن قاعدة البيانات الخاصة	بيانات متوافقة مع البرمجيات والانظمة المستخدمة				
٨	ترميز البيانات حسب الإتفاق	وضع رمز خاص مميز				
٩	تأكيد جودة البيانات المكانية والوصفية ضمن قاعدة البيانات الجغرافية ووضع Meta-data	بيانات ذات جودة عالية				
١٠	تصميم خارطة رقمية باستخدام برمجيات ArcGIS	خارطة رقمية				
١١	رفع الخارطة الرقمية التي تم تصميمها وماتضمنه من بيانات وطبقات على البوابة المكانية للمركز	إنشاء خدمات الويب				
١٢	تصميم خارطة رقمية إلكترونية تفاعلية للمحتوى المنشور على الويب Web Map وعمل Configuration للإمكانات بما يتلاءم ومتطلبات المشروع لتضمينها في التطبيق التفاعلي	خارطة رقمية إلكترونية تفاعلية تتوافق ومتطلبات المشروع وتلبي الإحتياجات المتفق عليها				
١٣	تصميم تطبيق إلكتروني تفاعلي Application Web متضمنا الخارطة الرقمية الإلكترونية والوظائف (Functions) التي تخدم الهدف من المشروع وغايته	تطبيق إلكتروني تفاعلي للمبادرات الملكية في المملكة يلبي الوظائف والإحتياجات المطلوبة				

الهدف الإستراتيجي	إسم البرنامج	إسم المشروع وحالته	مشروع رسم خرائط المحاصيل الزراعية بتقنية الإستشعار عن بعد / قيد العمل	رقم المشروع	١١-١-١
إدامة وتحديث قواعد البيانات الجيومكانية لكافة الإستخدامات	إنتاج الخرائط	تاريخ البدء والإنتهاء والمدة الزمنية	٢٥/١٠/٢٠١٨ وحتى ٣١/١٢/٢٠٢١ ومدة المشروع ٢٧ شهر		
		الكلفة الكلية للمشروع (دينار)	لا يوجد	مسؤولية التنفيذ على مستوى المديرية	مديرية الطقس وعلوم الغلاف الجوي
		الفئة المستهدفة	داخلي في المركز	الموقع الجغرافي	الأردن
أهداف المشروع		مؤشر قياس الأداء (النتائج)	قيم مؤشرات الاداء المستهدفة		
			٢٠٢١	٢٠٢٢	٢٠٢٣
			س	ف	س
		حجم المعلومات الدقيقة عن الأراضي الزراعية	المستهدف	الفعلي	س
		تزويد المزارعين بمعلومات دقيقة حول الأراضي الزراعية , من حيث الحاجة للماء والسماد و معرفة الأمراض بمجرد حدوث الإصابة . والقدرة على التنبؤ بالإنتاج الزراعي من المحاصيل المختلفة.	%١٠٠	%١٠٠	%١٠٠
			%	%	%
الفرضيات والمخاطر المتوقعة					
إنتهاء ال license للبرمجية أثناء العمل، عدم توفر صور أقمار صناعية بدقة عالية، عدم وجود الخبرة الكافية للتعامل مع برمجية الإيرداس ، قد يتطلب ذلك مزيداً من الوقت والعودة للمراجع المختصة والبحث عن برمجية أسهل تصل بنا للنتيجة المنشودة.					
وصف المشروع					
يهدف المشروع لرسم خرائط المحاصيل الزراعية حيث تمت الإستعانة بصور القمر الصناعي لاندسات ٨ بعد تصحيحها وذلك للمواسم الزراعية عام ٢٠١٨ ومن ثم حساب معامل الإخضرار وتمثيل القيم بيانياً وليبيان حاجة المحاصيل الزراعية والتنبؤ بالإنتاج الزراعي من المحاصيل المختلفة. التهديد الناتج عن التغير المناخي وإثاره يدعو إلى التركيز على القطاع الزراعي و لجمع بيانات عن الأراضي المزروعة من أجل مساعدة المزارعين للعمل على زيادة الإنتاج الزراعي وزيادة المساحة المزروعة من المحاصيل المختلفة.					

الخطوة التنفيذية/النشاط	المخرج	قيم المؤشر بحسب السنة ٢٠٢١			
		Q١	Q٢	Q٣	Q٤
١ الحصول على صور من القمر الصناعي لاندسات ٨ لمنطقة الدراسة	الحصول على الصور الجوية				
٢ تصحيح الصور Atmospheric	تصحيح الصور الجوية				
٣ حساب معامل الإخضرار NDVI	الحصول على معامل الإخضرار				
٤ تجميع صور معامل الإخضرار خلال فترة الدراسة كاملة	تجميع الصور الجوية				
٥ الحصول على Crop NDVI profile للمحاصيل المزروعة في منطقة الدراسة	الحصول على قيمة موحدة ل NDVI				
٦ التمثيل البياني لقيم NDVI	الحصول على تمثيل بياني				
٧ تصنيف المحاصيل بناءً على النتائج المستخلصة	تصنيف المحاصيل				
٨ الصورة النهائية لخرائط المحاصيل الزراعية	الحصول على الخريطة المطلوبة				

الهدف الإستراتيجي	إسم البرنامج	إسم المشروع وصفته	تحديث خرائط المحافظات باللغتين العربية والإنجليزية / مستمر	رقم المشروع	٧-١-١
إدامة وتحديث قواعد البيانات الجيومكانية لكافة الاستخدامات	إنتاج الخرائط	تاريخ البدء	٢٠٢١/١/١ ولغاية ٢٠٢١/١٢/٣١ مدته (سنة)		
		الكلفة الكلية للمشروع (دينار)	لا يوجد	الإستطلاع الفضائي والرسم الخرائطي الرقمي	
		الفئة المستهدفة	القطاع العام والخاص	الموقع الجغرافي	المملكة الأردنية الهاشمية
أهداف المشروع		مؤشر قياس الأداء (النتائج)	قيم مؤشرات الأداء المستهدفة		
			٢٠٢١	٢٠٢٢	٢٠٢٣
			المستهدف	الفعلي	س
		عدد الخرائط التي تغطي المحافظات	١٢	١٢	١٢
		رفع الكفاءة والفاعلية في التنظيم الإداري لدى المحافظات للمساهمة في حفظ الأمن والأمان			
		مصدر للمعلومات (استدلالي) وتوفير المعلومات			
الفرصيات والمخاطر المتوقعة					
حدوث خلل في نظام التخزين والأرشفة بالإضافة إلى عدم توفر بيانات محدثة					
وصف المشروع					
مشروع يهدف إلى تحديث خرائط المحافظات والبالغ عددها ١٢ محافظة على حدى حيث يتم تحديث البيانات الخاصة بطبقة الطرق والمناطق السكنية والقرى والتي يحدث فيها تحديث مستمر بسبب التوسع العمراني وزيادة الكثافة السكانية بحيث يتم الإستعانة بالبرمجيات المتوفرة (ArcGIS) وبرمجية (Illustrerter) للحصول على المنتج النهائي كخريطة ويستفيد منها المؤسسات الحكومية والقطاع الخاص والمجتمع المحلي والمنظمات الدولية.					

الخطوة التنفيذية/النشاط	المؤشر / المخرجات	قيم المؤشر بحسب السنة ٢٠٢١			
		Q١	Q٢	Q٣	Q٤
١ ورود مذكرة بأمر مباشره بالمشروع مرفقاً بها بطاقة المشروع	مذكرة مباشرة				
٢ تحديد فريق العمل و تحديد مصدر البيانات	تشكيل الفريق				
٣ وضع خطة عمل للمشروع	خطة عمل				
٤ إنشاء قاعدة بيانات متضمنه الطبقات المطلوبه	قاعدة بيانات				
٥ إرسال الطبقات المحدثه إلى قسم الرسم الخرائطي لإنتاج اللوحات على برمجية illustrator	إنتاج لوحات				
٦ سحب بروفه أوليه للوحه	نسخة لوحة				
٧ إرسال اللوحه للتدقيق	عدد الملاحظات				
٨ تعديل ملاحظات التدقيق	نسخة معدلة				
٩ سحب النسخه النهائيه	نسخة نهائية				

الهدف الإستراتيجي	إسم البرنامج	إسم المشروع وحالته	إنتاج الخرائط السياحية / مستمر	رقم المشروع	٨-١-١
إدامة وتحديث قواعد البيانات الجيومكانية لكافة الإستخدامات	إنتاج الخرائط	تاريخ البدء والانتهاؤ ومدة التنفيذ	٢٠٢١ / ١/١ / وحتى ٢٠٢٢/٦/٣٠		
		الكلفة الكلية للمشروع (دينار)	لا يوجد	مسؤولية التنفيذ على مستوى المديرية	الإنتاج / الرسم الخرائطي الرقمي
	الفئة المستهدفة	وزارة السياحة والآثار / المواطنين	الموقع الجغرافي	المحافظات المملكة	
أهداف المشروع		مؤشر قياس الأداء (النتائج)	قيم مؤشرات الأداء المستهدفة		
			٢٠٢١	٢٠٢٢	٢٠٢٣
			س	ف	س
			٤	٨	
رفع وجذب الإستثمار وتحسين الإقتصاد		عدد الخرائط السياحية المنتجة من إجمالي الخرائط	المستهدف	الفعلي	س
			٤	٨	
عدم توفر البيانات المحدثة وعدم تعاون وزارة الإدارة المحلية					
وصف المشروع					
يعمل المشروع إلى إنتاج خرائط تحتوي على معالم نقطية وخطية يستطيع من خلالها المستخدم الإستدلال على أبرز المعالم الأثرية والدينية والأماكن المميزة لغايات تشجيع الإستثمار والسياحة وإحداث التأثير الإيجابي في الإقتصاد					

الخطوة التنفيذية/النشاط	المؤشر على مستوى المخرج	قيم المؤشر بحسب السنة ٢٠٢١			
		Q١	Q٢	Q٣	Q٤
١ ورود أمر مباشرة عمل مرفق معه بطاقة مشروع	بطاقة مشروع				
٢ تجهيز وتجميع الوثائق والأصول اللازمة لإنجاز المشروع	عدد الوثائق				
٣ مخاطبة قسم gis لتزويدنا بالمعلومات والبيانات المحدثة للطبقات المراد تحديثها	مذكرة مخاطبة				
٤ إستلام المعلومات من قسم gis والعمل على تحديث الخارطة	حجم المعلومات				
٥ طباعة بروفا للخارطة وتدقيق البروفا من قبل ضابط الجودة	خارطة محدثة				
٦ عمل تكملة ميدانية للخارطة عند الحاجة	تقرير عن العمل الميداني				
٧ تعديل ملاحظات ضابط الجودة وطباعة بروفا للخارطة	نسخة ورقية				
٨ تدقيق الخارطة وعمل تكملة ميدانية للخارطة وتعديل ملاحظات التدقيق والتكملة الميدانية	عدد الملاحظات				
٩ رومنة وترجمة الكلمات المحدثة و تدقيق نهائي للخارطة وإعطاء أمر الفرز والطباعة	خارطة مصححة				
١٠ طباعة المنتج حسب الطلب	خرائط مطبوعة				

** المشروع بدأ عام ٢٠١٨

الهدف الإستراتيجي	اسم البرنامج	اسم المشروع وحالته	رصد شبكة الـ (GPS) بنظام التريبع الأردني (JTM) / جديد	رقم المشروع	٩-١-١						
إدامة وتحديث قواعد البيانات الجيومكانية لكافة الإستخدامات	إنتاج الخرائط	تاريخ البدء	٢٠٢٢/١/١ ولغاية ٢٠٢٣/١٢/٣١ مدته (٢٤ شهر)								
		الكلية الكلية للمشروع (دينار)	حسب الموازنة	مسؤولية التنفيذ على مستوى المديرية	مديرية الإنتاج						
		الفئة المستهدفة	القطاع الحكومي، القطاع الخاص	الموقع الجغرافي	كافة أنحاء المملكة						
أهداف المشروع	مؤشر قياس الأداء (النتائج)	قيم مؤشرات الأداء المستهدفة									
		٢٠٢١		٢٠٢٢		٢٠٢٣		٢٠٢٤		٢٠٢٥	
- توحيد أنظمة الإحداثيات المحلية والعالمية - تجهيز شبكة مرجعية محكمة اعتماداً على الأرصاد الدقيقة للفرق المساحية	نسبة عدد النقاط التي تم رصدها بالنظام العالمي (WGS٨٤) والنظام المحلي (JTM)	المستهدف	الفعلي	س	ف	س	ف	س	ف	س	
	نسبة عدد النقاط التي تم رصد ارتفاعها عن منسوب سطح البحر (MSL)			%٥٠			%١٠٠				
الفرضيات والمخاطر المتوقعة											
زيادة عدد الفاقد من نقاط الشبكة العالمية											
وصف المشروع											
مشروع يقوم على ربط شبكة نظام التوقيع العالمي (GPS) مع الشبكة الجيوديزية بنظام الإحداثيات (JTM) وشبكة التسوية الدقيقة بحيث يكون ارتفاع النقاط مأخوذ عن منسوب سطح البحر (MSL) بحيث تصبح شبكة (GPS) شبكة موجودة بالنظام العالمي وتصبح نواة لمشروع إنشاء شبكة من المحطات المرجعية (CORS).											

#	الخطوة التنفيذية/النشاط	المخرج	قيم المؤشر بحسب السنة ٢٠٢١								
			Q١		Q٢		Q٣		Q٤		
١	إستطلاع نقاط الشبكات المساحية الموزعة من قبل فرق إستطلاع ميدانية.	نسبة معرفة عدد النقاط الموجودة									
٢	ترميم النقاط المساحية المفقودة وربطها مع شبكة (GPS).	نسبة نقاط مساحية جديدة									
٣	البدء برصد نقاط شبكة (GPS) من الشبكة الجيوديزية وشبكة التسوية الدقيقة بطريقة الرصد الثابت (Static).	نسبة بيانات رصد غير معالجة									
٤	معالجة البيانات مكتبياً.	نسبة بيانات معالجة									
٥	إصدار بطاقة وصف للنقاط المرصودة بمختلف الأنظمة المساحية	نسبة الإحداثيات للنقاط بمختلف الأنظمة									

الهدف الإستراتيجي	إسم البرنامج	إسم المشروع وصفته	إنشاء نموذج جيونيد (Geoid) للمملكة / جديد	رقم المشروع	١٠-١-١							
إدامة وتحديث قواعد البيانات الجيومكانية لكافة الاستخدامات	إنتاج الخرائط	تاريخ البدء والإنتهاء ومدة التنفيذ	٢٠٢٢/١/١ وحتى ٢٠٢٧/١٢/٣١ ومدة التنفيذ ٦٠ شهر									
		الكلفة الكلية للمشروع (دينار)	حسب الموازنة	مسؤولية التنفيذ على مستوى المديرية	مديرية الإنتاج							
		الفئة المستهدفة	القطاع الحكومي القطاع الخاص	الموقع الجغرافي	كافة أنحاء المملكة							
أهداف المشروع		مؤشر قياس الأداء (النتائج)		قيم مؤشرات الأداء المستهدفة								
معالجة فقدان شبكة التسوية الدقيقة (الإرتفاعات الرأسية) تسهيل الأعمال المساحية المختلفة		نسبة المساحة المغطاة بالشبكة الرأسية والأفقية وقياسات الجاذبية الأرضية		٢٠٢١	٢٠٢٢	٢٠٢٣	٢٠٢٤	٢٠٢٥				
				المستهدف	الفعلي	س	ف	س	ف			
				%٢٥		%٥٠		%٧٥		%١٠٠		
نسبة المساحة المغطاة بحسابات الجيونيد				%٢٠		%٤٠		%٦٠		%٨٠		%١٠٠
الفرضيات والمخاطر المتوقعة												
كمية الفاقد من نقاط الشبكة الرأسية والشبكة الأفقية، نسبة تغطية شبكة الجاذبية الأرضية لكامل مساحة المملكة، توفر شبكة الجاذبية الأرضية ومدى دقتها												
وصف المشروع												
مشروع يقوم على إنشاء نموذج رقمي لتحديد الإرتفاع عن منسوب سطح البحر (MLS) لكامل مساحة المملكة.												

الخطوة التنفيذية/النشاط	المؤشر على مستوى المخرج	قيم المؤشر بحسب السنة ٢٠٢١			
		Q١	Q٢	Q٣	Q٤
١	ترميم وتكثيف شبكة التسوية الدقيقة				
٢	إستطلاع وإختبار وربط نقاط الشبكة الجيوديزية المجاورة لشبكة التسوية الدقيقة				
٣	إستطلاع وربط نقاط شبكة التوقع العالمي (GPS) مع شبكة التسوية الدقيقة				
٤	إختبار شبكة الجاذبية الأرضية				
٥	إنتاج نموذج الجيونيد				
	شبكة تسوية دقيقة محكمة				
	شبكة التسوية الدقيقة بالنظام المحلي (JTM)				
	شبكة التسوية الدقيقة بالنظام العالمي (WGS٨٤)				
	شبكة جاذبية أرضية دقيقة				
	نموذج جيونيد لكامل مساحة المملكة				

الهدف الإستراتيجي	إسم البرنامج	إسم المشروع	التصوير الجوي / مستمر	رقم المشروع	١٢-١-١		
إدامة وتحديث قواعد البيانات الجيومكانية لكافة الإستخدامات	إنتاج خرائط	تاريخ البدء والإنتهاء ومدة التنفيذ	حسب الطلب				
		الكلفة الكلية للمشروع (دينار)	مسؤولية التنفيذ على مستوى المديرية	مديرية الإنتاج			
		الفئة المستهدفة	المؤسسات الحكومية والخاصة	الموقع الجغرافي	المركز الجغرافي		
أهداف المشروع		مؤشر قياس الأداء (النتائج)	قيم مؤشرات الأداء المستهدفة				
			٢٠٢١	٢٠٢٢	٢٠٢٣	٢٠٢٤	٢٠٢٥
			مستهدف	ف	س	ف	س
			فعلي	ف	س	ف	س
إستدامة وتحديث الصور الجوية للعمل عليها من قبل الأقسام المعنية بالمركز لعمليات التحديث المستمر للبيانات من خرائط وغيرها، تزويد الجهات والمؤسسات الحكومية والأهلية بالصور الجوية المحدثة و المعدلة وحسب الطلب		مساحة المناطق المنجزة بالصور الجوية	%١٠٠	%١٠٠	%١٠٠	%١٠٠	%١٠٠
الفرضيات والمخاطر المتوقعة							
١- عدم توفر طائرة خاصة للتصوير ٢- عدم مواكبة التطور السريع في تقنيات التصوير الجوي							
وصف المشروع							
تصوير مناطق الأردن كافة والحصول على تغطية لكافة مساحة الأردن بمواصفات معينة ومن ثم معالجة الصور والحصول على بيانات يتم إستخدامها في عدة مجالات							

#	الخطوة التنفيذية/النشاط	المخرج	قيم المؤشر بحسب السنة ٢٠٢١			
			Q١	Q٢	Q٣	Q٤
١	التخطيط والتجهيز للمشروع	ويشمل تجهيز خطة عمل شاملة لتصوير منطقة معينة من حيث إرتفاع الطائرة والموافقات الأمنية والتنسيق مع أقسام فنية معينة				
٢	التدقيق بعد عملية التصوير	يتم التدقيق على البيانات من حيث تغطية مساحة المنطقة المطلوبة بالكامل وجودة الصور ومطابقتها بالمواصفات المطلوبة				
٣	تسليم البيانات للأقسام المعنية	يتم تسليم البيانات للقسم الفني المعني بمعالجة هذه الصور وإنتاج الصور الجوية المعدلة والنموذج الرقمي ثلاثي الأبعاد				

الهدف الإستراتيجي	إسم البرنامج	إسم المشروع وحالته	مشروع التأثيرات المحتملة للتغير المناخي على مصادر المياه في حوض البتراء باستخدام أداة تقييم المياه والترتبة / قيد العمل				رقم المشروع
إدامة وتحديث قواعد البيانات الجيومكانية لكافة الاستخدامات	إنتاج الخرائط	تاريخ البدء والإنتهاء ومدة التنفيذ	١/١ وحتى ٢٠٢١/١٢/٣١ ، مدة التنفيذ ١٢ شهر				١٣-١-١
		الكلفة الكلية للمشروع (دينار)	لا يوجد				مديرية الطقس وعلوم الغلاف الجوي
		الفئة المستهدفة	داخلي في المركز الجغرافي الملكي، سلطة البتراء				الأردن
		مؤشر قياس الأداء (النتائج)	قيم مؤشرات الأداء المستهدفة				
			٢٠٢١	٢٠٢٢	٢٠٢٣	٢٠٢٤	٢٠٢٥
تقدير التأثيرات المكانية والزمانية المحتملة لتغير المناخ على الموارد المائية للحوض البتراء/وادي موسى		حجم التأثيرات الزمانية والمكانية المحتملة	المستهدف	الفعلي	س	ف	س
		*النموذج /الدراسة الجاهزة	%١٠٠		%١٠٠		%١٠٠
الفرضيات والمخاطر المتوقعة							
عدم توفر البيانات المناخية الممثلة للمنطقة ، التكلفة العالية للبيانات المناخية لمحطة وادي موسى حيث تم تقدير التكلفة بأربعة الاف وخمسمائة دينار من قبل الشخص المختص في دائرة الارصاد الجوية وصعوبة عمل معايرة للنموذج الرياضي بسبب نقص بيانات الجريان السطحي للحوض							
وصف المشروع							
تعد مدينة البتراء الأثرية واحدة من عجائب العالم السياحية، والتي تقع على حوض تصريف مائي موسمي الجريان والذي يعتمد الفيضان فيها على شدة الأمطار بالإضافة الى عوامل عديدة اخرى. وقد شهدت منطقة البتراء خلال السنوات الأخيرة العديد من الفيضانات التي تسببت بأضرار في المعالم الأثرية والحركة السياحية والبنية التحتية وهددت حياة الكثير من زوار وقاطني المنطقة. وقد أدت السيول العنيفة في شتاء ٢٠١٨/٢٠١٩ إلى إخلاء السياح من المدينة الأثرية عقب هطولات مطرية هي الأعنف منذ ٦٠ عاماً. يهدد التغير المناخي وآثاره المتعلقة بالفيضانات للمدينة الأثرية وساكنيها وزوارها، خاصة مع إزداد وتيرة الفيضانات وطبيعة التغيرات التركيبية في المنطقة، مما يشكل أولوية وطنية من ناحية تجنب المخاطر والإدارة المتكاملة لمصادر المياه. من هنا جاءت فكرة هذا المشروع إلى دراسة هيدرولوجية حوض البتراء/وادي موسى باستخدام أداة تقييم المياه والترتبة وذلك لتقدير التأثيرات المكانية والزمانية المحتملة لتغير المناخ على الموارد المائية للحوض، حيث عني المركز الجغرافي الملكي الأردني منذ تأسيسه بتقديم الدعم الفني لكافة القطاعات بما يخص بناء قواعد البيانات المكانية التي تعتبر المادة الأساسية لأي دراسة تنموية تعنى بالمياه وخصوصاً الفيضانات والتي تعتمد على دقة التمثيل لتضاريس الأرض الطبيعية.							

#	الخطوة التنفيذية/النشاط	المؤشر على مستوى المخرج				قيم المؤشر بحسب السنة ٢٠٢١			
		Q١	Q٢	Q٣	Q٤	Q١	Q٢	Q٣	Q٤
١	تجميع البيانات من الجهات ذات العلاقة وتحضيرها للإدخال في النموذج								
	نموذج إرتفاعات رقمي خارطة ومواصفات التربة خارطة ومواصفات غطاء الأرض بيانات الجريان السطحي بيانات مناخية								
٢	تمثيل الحوض مكانياً ورسم المسقط المائي باستخدام نظم المعلومات الجغرافية								
	خارطة حدود الحوض ومواصفاته الجغرافية								
٣	عمل نموذج رياضي للدورة المائية في الحوض ومعايرته ليمائل الواقع قدر الإمكان								
	نموذج هيدرولوجي معاير لحوض البتراء								
٤	تحليل السيناريوهات المختلفة لتغير المناخ في المنطقة								
	تصغير ومطابقة بيانات النموذج المناخي العالمي لمنطقة البتراء								
٥	إدماج سيناريوهات التغير المناخي في النموذج الرياضي المعاير								
	نموذج هيدرولوجي مستقبلي لمعايرة حوض البتراء								
٦	تحليل نتائج النمذجة وتأثير التغير المناخي على عناصر الدورة الهيدرولوجية								
	تقرير فني للنتائج								

الهدف الإستراتيجي	إسم البرنامج	إسم المشروع وحالته	إعداد دراسة لاتمته خدمات المركز	رقم المشروع	٣-٢-٢	
أتمتة الخدمات والإجراءات الفنية والإدارية	تطوير الأداء المؤسسي	تاريخ البدء والإنتهاء ومدة التنفيذ	٨ والى ٣١ / ١٢ / ٢٠٢١ ومدة المشروع ٥ اشهر	رقم المشروع	٣-٢-٢	
		الكلفة الكلية للمشروع (دينار)	لا يوجد	تطوير الأداء المؤسسي + الحاسوب		
		الفئة المستهدفة	خدمات المركز	المركز الجغرافي الملكي		
أهداف المشروع		مؤشر قياس الأداء (النتائج)	قيم مؤشرات الأداء المستهدفة			
			٢٠٢١	٢٠٢٢	٢٠٢٣	
			٢٠٢٤	٢٠٢٥		
			س	ف	س	
			ف	س	ف	
إستبدال جهد الموظفين بالعمل الحاسوبي وذلك يسهم في تقليل التكلفة وزيادة الإنتاجية وتحسين الأداء		نسبة الخدمات المشمولة بالدراسة	المستهدف	الفعلي	س	ف
			% ١٠٠			
الفرصيات والمخاطر المتوقعة						
تقييم غير صحيح للتكنولوجيا المطلوبة ، الحاجة إلى التعديل في التشريعات والقوانين الخاصة بالخدمة ،						
وصف المشروع						
المشروع يعمل على إعداد دراسة تشمل الخدمات التي يستطيع المركز أتمتها بمعنى تحويل تلقيها كخدمة من الطريقة التقليدية اليدوية إلى الأتمتة وهي استخدام الكمبيوتر والأجهزة المبنية على المعالجات أو المتحكمات والبرمجيات في مختلف القطاعات الصناعية والتجارية والخدمية من أجل تأمين سير الإجراءات والأعمال بشكل آلي دقيق وسليم وبأقل خطأ ممكن، الأتمتة هي فن جعل الإجراءات والآلات تسير وتعمل بشكل تلقائي والغاية من أتمتة الخدمات تسريع الإجراءات وتخفيف الأعباء على المواطنين.						

#	الخطوة التنفيذية/النشاط	المؤشر على مستوى المخرج	قيم المؤشر بحسب السنة ٢٠٢١			
			Q١	Q٢	Q٣	Q٤
١	حصر الخدمات	كشف بالخدمات				
٢	تحديد الخدمات المراد أتمتها	كشف بالخدمات المراد أتمتها				
٣	إجراء المخاطبات الرسمية اللازمة	مخاطبة موقعة				
٤	تطوير الموقع الإلكتروني	شكل الموقع النهائي				
٥	عقد الإتفاقيات مع الجهات المعنية	عقد الإتفاقية لتغطية الخدمة المراد أتمتها				

الهدف الإستراتيجي	اسم البرنامج	اسم المشروع وصفته	مشروع التراسل الإلكتروني (برنامج زاجل)	رقم المشروع	٢-٢-٢
أتمتة الخدمات والإجراءات الفنية والإدارية	تطوير الأداء المؤسسي	تاريخ البدء تاريخ الإنتهاء و مدة التنفيذ (شهر)	٢٠٢١/٩/١ ولغاية ٢٠٢٥/١٢/٣١		
		الكلفة الكلية للمشروع (دينار)	لا يوجد	الحاسوب + الديوان	
		الفئة المستهدفة	المركز الجغرافي	الموقع الجغرافي	المركز الجغرافي
أهداف المشروع					
مؤشر قياس الأداء (النتائج)					
قيم مؤشرات الأداء المستهدفة					
		٢٠٢١		٢٠٢٢	
		٢٠٢٣		٢٠٢٤	
		٢٠٢٥			
المستهدف	الفعلي	س	ف	س	ف
١٥%		٢٥%		٥٠%	
١٥%		٢٥%		٥٠%	
١٥%		٢٥%		٥٠%	
١٥%		٢٥%		٥٠%	
الفرضيات والمخاطر المتوقعة					
الحاجة إلى التعديل في التشريعات والأنظمة والتعليمات					
وصف المشروع					
يهدف نظام التراسل الإلكتروني إلى إدارة سجلات البريد الوارد والصادر والمراسلات بطريقة فعالة ودقيقة، وتعزيز الإنتاجية العامة وكفاءة العاملين، وتحسين إمكانية تتبع المعاملات، وتسهيل إصدار تقارير كفاءة الأداء، والسرعة في البحث عن المعاملات. لتوفير الوقت والجهد والتكلفة وتقديم المعلومة بأسرع وقت والإستثمار الأفضل للموارد التكنولوجية التي تعد أساس النجاح خاصة في ظل جائحة كورونا					

#	الخطوة التنفيذية/النشاط	المؤشر على مستوى المخرج	قيم المؤشر بحسب السنة ٢٠٢١			
			Q١	Q٢	Q٣	Q٤
١	إعداد المراسلات والمذكرات الرسمية	مذكرات موقعة				
٢	إعداد النظام وتجهيزه	نظام جاهز				
٣	الحصول على الموافقات الرسمية لتنفيذ النظام	موافقات رسمية وكتب موقعة				
٤	التدريب على النظام	موظفين مدربين				
٥	إطلاق النظام وتنفيذه	نظام مفعّل				

الهدف الإستراتيجي	إسم البرنامج	إسم المشروع وصفته	تدقيق وأرشفة بيانات قسم الرسم الآلي / مستمر	رقم المشروع	١-٢-٢							
أتمتة الخدمات والإجراءات الفنية والإدارية	تطوير الأداء المؤسسي	تاريخ البدء وتاريخ الإنتهاء ومدة التنفيذ	٢٠٢١/١/١ لغاية ٢٠٢١/١٢/٣١ مدة التنفيذ عام واحد									
		الكلفة الكلية للمشروع (دينار)	مسؤولية التنفيذ على مستوى المديرية	مديرية الإنتاج								
		الفئة المستهدفة	المركز الجغرافي الملكي الأردني	الموقع الجغرافي	عمان							
أهداف المشروع		مؤشر قياس الأداء (النتائج)	قيم مؤشرات الاداء المستهدفة									
حصر وترتيب البيانات للسرعة والإستفاده منها لمعالجة صعوبه الوصول إلى المعلومات وفقدان المعلومات		نسبه سرعه الوصول للمعلومات	٢٠٢١		٢٠٢٢		٢٠٢٣		٢٠٢٤		٢٠٢٥	
			المستهدف	الفعلي	س	ف	س	ف	س	ف	س	ف
			%١٠٠		%١٠٠		%١٠٠		%١٠٠		%١٠٠	
الإستدلال بحجم البيانات التي تم حصرها وترتيبها		نسبه سرعه الوصول للمعلومات	٢٠٢١		٢٠٢٢		٢٠٢٣		٢٠٢٤		٢٠٢٥	
			%١٠٠		%١٠٠		%١٠٠		%١٠٠		%١٠٠	
الفرضيات والمخاطر المتوقعة												
مشاكل بالشبكة Data store ، إنقطاع التيار الكهربائي ، عدم كفايه المخصصات الماليه لشراء أجهزة وبرمجيات حديثة												
وصف المشروع												
أرشفة بيانات قسم الرسم الآلي تبعاً لسنة الإنتاج والمخرجات من DEM أو Orthophoto												

الخطوة التنفيذية/النشاط	المؤشر على مستوى المخرج	قيم المؤشر بحسب السنة ٢٠٢١							
		Q١		Q٢		Q٣		Q٤	
١ حصر البيانات الموجودة على Hard Disk	بيانات مصنفة								
٢ تدقيق لوحات الأورثوفوتو وخطوط الكنتور	لوحات وخطوط كنتور مدققة								
٣ تشييك وتدقيق ملفات نقاط الإحكام والبيانات الخطيه حسب المحافظات وسنوات التصوير والمشاريع القديمه	بيانات مصنفة ومدققة حسب المحافظات والسنوات								
٤ حصر ملفات Raw Data للمشاريع القديمة وترتيبها	ملفات مدققة للمشاريع القديمه								
٥ فتح ملف كامل للإندكسات وتدقيقها DEM و DTM	إندكسات و DTM وDEM مدققة ومصنفة حسب السنوات والمحافظات								

الهدف الإستراتيجي	إسم البرنامج	إسم المشروع وحالته	مشروع خطة إدارة المعرفة / مستمر	رقم المشروع	٣-٢-٣			
نشر المعرفة في مجال العلوم المساحية والجيوماتية محلياً وإقليمياً	تطوير الأداء المؤسسي	تاريخ البدء	٢٠٢١/١/١ ولغاية ٢٠٢١/١٢/٣١					
		الكلفة الكلية للمشروع (دينار)	لا يوجد	مسؤولية التنفيذ على مستوى المديرية	وحدة التطوير المؤسسي			
		الفئة المستهدفة	موظفي المركز الجغرافي	الموقع الجغرافي	المركز الجغرافي			
أهداف المشروع		مؤشر قياس الأداء (النتائج)	قيم مؤشرات الأداء المستهدفة					
			٢٠٢١	٢٠٢٢	٢٠٢٣	٢٠٢٤	٢٠٢٥	
التأكد من فاعلية المؤسسة ومن تحويل المعرفة الضمنية إلى معرفة ظاهرة وتعظيم العوائد من الملكية الفكرية عبر استخدام الإختراعات والمعرفة التي بحوزتها		نسبة حصر المعارف الضمنية والصريحة	المستهدف	الفعلي	س	ف	س	ف
			%١٠٠					
		عدد المحاضرات واللقاءات المنعقدة خلال السنة لتبادل المعرفة	٥					٧
الفرضيات والمخاطر المتوقعة								
ان لا تجد الفكرة من يتبناها ويترجمها إلى أرض الواقع بمعنى عدم الإهتمام								
وصف المشروع								
يقوم مفهوم إدارة المعرفة بتوفير المعلومات وإتاحتها لجميع العاملين في المؤسسة، والمستفيدين من خارجها، حيث يركز على الإستفادة القصوى من المعلومات المتوافرة في المؤسسة، والخبرات الفردية الكامنة في عقول موظفيها. لذا فإن من أهم مميزات تطبيق هذا المفهوم هو الإستثمار الأمثل لرأس المال الفكري، وتحويله إلى قوة إنتاجية تسهم في تنمية أداء الفرد، ورفع كفاءة المؤسسة								

	الخطوة التنفيذية/النشاط	المؤشر على مستوى المخرج	قيم المؤشر بحسب السنة ٢٠٢١			
			Q١	Q٢	Q٣	Q٤
١	التعريف بأهمية إدارة المعرفة	- نشرات مكتوبة - محاضرات - لقاءات				
٢	حصر المعارف الصريحة والضمنية ضمن قوائم وتحديد القابل للنشر	- قائمة معارف صريحة - قائمة معارف ضمنية				
٣	تحديد الأدوار والمسؤوليات على مستوى الوحدات التنظيمية	إجتماعات، لقاءات وتكليف بالمهام والمسؤوليات (IT, HR, PUPLIC)				
٤	إعداد ركن المعرفة	ركن المعرفة (إلكتروني)				
٥	حفظ أمن وسرية المعلومات	منهجية أمن وسرية المعلومات				

الهدف الإستراتيجي	إسم البرنامج	إسم المشروع وحالته	الخطة التدريبية الخارجية لعام ٢٠٢١ مستمر				رقم المشروع	٢-٢-٣
نشر المعرفة في مجال العلوم المساحية والجيومكانية محلياً وإقليمياً	تطوير الأداء المؤسسي	تاريخ البدء	٢٠٢٠/١٢/٣ وحتى ٢٠٢١/١٢/٣١					
		الكلفة الكلية للمشروع (دينار)	لا يوجد	مسؤولية التنفيذ على مستوى المديرية		قسم التدريب		
	الفئة المستهدفة	أفراد المجتمع المحلي، الوزارات والدوائر الحكومية، الهيئات الخارجية	الموقع الجغرافي	عمان - الجببيه				
قيم مؤشرات الأداء المستهدفة								
أهداف المشروع		مؤشر قياس الأداء (النتائج)		قيم مؤشرات الأداء المستهدفة				
				٢٠٢١	٢٠٢٢	٢٠٢٣	٢٠٢٤	٢٠٢٥
				المستهدف	الفعلي	ف	س	ف
توفير وصف عام للدورات التدريبية		عدد الدورات التدريبية		٢٢	٢٤	٢٦	٢٨	٣٠
تحديد مواعيد مقترحة لعقد الدورات التدريبية علماً بأن الدورات تتوفر عند إكمال عدد المشاركين		عدد المشاركين بالدورات		١٤٥	١٥٥	١٦٥	١٧٥	١٨٥
الفرضيات والمخاطر المتوقعة								
عدم تنفيذ البرامج التدريبية حسب المواعيد المبرمجة في الخطة								
وصف المشروع								
يعمل المشروع على تنفيذ دورات تدريبية فنية متخصصة تتعلق بمهام واجبات المركز وأماله المتخصصة لنشر المعرفة والعلم وإبراز دور المركز محلياً وإقليمياً وتوسيع قاعدة التزود بالمعرفة لتشمل طلاب العلم الجامعيين وذلك حسب الحاجة ويسعى المشروع إلى رفع معدلات الثقة الداخلية والخارجية بالمركز وأعماله من خلال تلك الدورات								

الخطوة التنفيذية/النشاط	مؤشر الاداء على مستوى المخرجات	قيم المؤشر بحسب السنة ٢٠٢١ المدة الزمنية للتنفيذ			
		Q١	Q٢	Q٣	Q٤
١	إعداد مسودة الخطة التدريبية لعام ٢٠٢١ من قبل قسم التدريب	مسودة معدة			
٢	تعميم مسودة الخطة على المديرية لإبداء الرأي وإقتراح أي تعديلات	وثيقة الردود			
٣	إجراء التعديلات المقترحة المناسبة على مسودة الخطة	مسودة معدلة			
٤	إعتماد الخطة التدريبية لعام ٢٠٢١ من قبل عطوفة المدير العام	خطة معتمدة			
٥	المتابعة والتقييم	التنفيذ			

الهدف الإستراتيجي	إسم البرنامج	إسم المشروع وصفته	مشروع الكلية / مستمر	رقم المشروع	١-١-٣			
نشر المعرفة في مجال العلوم المساحية والجيومكانية محلياً وإقليمياً	إنتاج الخرائط	تاريخ البدء	٢٠١٢ والمشروع مستمر					
		الكلفة الكلية للمشروع (دينار)	مسؤولية التنفيذ على مستوى المديرية	كلية المركز الجغرافي الملكي				
		الفئة المستهدفة	طلاب ما بعد الثانوية العامة	الموقع الجغرافي	المركز الجغرافي الملكي			
أهداف المشروع		مؤشر قياس الأداء (النتائج)	قيم مؤشرات الأداء المستهدفة					
			٢٠٢١	٢٠٢٢	٢٠٢٣	٢٠٢٤	٢٠٢٥	
التأهيل والتدريب في مجال العلوم المساحية ونظم المعلومات الجغرافية والإستشعار عن بعد		عدد الحاصلين على شهادة الدبلوم الشامل	المستهدف	الفعلي	س	ف	س	ف
			١٠	١٥	٢٥	٣٠	٤٠	
الفرضيات والمخاطر المتوقعة								
نظام التعليم عن بعد بحاجة إلى تطوير دائم ومستمر وأدوات تواكب التغير في أنظمة التعليم، التسجيل الإلكتروني قيد الانشاء، نظام الدفع الإلكتروني غير مفعّل								
وصف المشروع								
تدريب طلاب الثانوية العامة لتأهيلهم لسوق العمل فهي كلية جامعية متوسطة تمنح درجة الدبلوم (الشهادة الجامعية المتوسطة) في تخصصي المساحة، ونظم المعلومات الجغرافية والاستشعار عن بُعد.								

#	الخطوة التنفيذية/النشاط	المؤشر على مستوى المخرج	قيم المؤشر بحسب السنة ٢٠٢١			
			Q١	Q٢	Q٣	Q٤
١	إستقطاب طلبة الثانوية العامة	تسجيل الطلاب				
٢	تسجيل الطلاب ووضع برنامج دراسي فصلي	بدء العام الدراسي				
٣	تحضير المواد التدريسية والأدوات اللازمة	بيئه مناسبة للتعليم				
٤	إعداد المدرسين المؤهلين للتدريس	كادر تعليمي متخصص				
٥	تطبيق الخطة الدراسية المعتمده من هيئة الإعتماد	خريجين ذو كفاءه عالية ومنافسه				
٦	التدريب	القدره على العمل في السوق				

الهدف الإستراتيجي	إسم البرنامج	إسم المشروع وصفته	إعداد موازنة المركز بشقيها الجاري والرأسمالي / سنوي	رقم المشروع	٥-٢-٤								
رفع قدرات وكفاءة الموارد البشرية والمالية	تطوير الأداء الموسمي	تاريخ البدء وتاريخ الإنتهاء ومدة التنفيذ	تاريخ البداية والنهاية يحدد حسب بلاغ رئاسة الوزراء الذي يصدر لإعداد الموازنة										
		الكلفة الكلية للمشروع (دينار)	لا يوجد	مسؤولية التنفيذ على مستوى المديرية	القسم المالي بالتنسيق مع مديريات وأقسام المركز								
		الفئة المستهدفة	المركز الجغرافي الملكي الأردني	الموقع الجغرافي	المركز الجغرافي								
أهداف المشروع	مؤشر قياس الأداء (النتائج)	قيم مؤشرات الأداء المستهدفة											
توفير التمويل اللازم لإدامة العملية الإنتاجية في المركز	موازنة المركز	القيمة المستهدفة	القيمة الفعلية	٢٠٢١		٢٠٢٢		٢٠٢٣		٢٠٢٤		٢٠٢٥	
				ف	س	ف	س	ف	س	ف	س	ف	س
				%١٠٠		%١٠٠		%١٠٠		%١٠٠		%١٠٠	
الفرضيات والمخاطر المتوقعة													
عدم الإلتزام بالمبالغ المرصودة من قبل دائرة الموازنة واعتماد الموازنة بمخصصات تقل عن المطلوب تخصيصه.													
وصف المشروع													
المشروع عبارة عن خطة مالية لإنجاز البرامج المرتبطة بالأهداف ضمن فترة زمنية محددة، وتتضمن تقدير الموارد المطلوبة، وتقدير الموارد المتوفرة، ومقارنتها بفترة أو فترات زمنية سابقة، وعرض المتطلبات المستقبلية													

#	الخطوة التنفيذية/النشاط	المؤشر على مستوى المخرج	قيم المؤشر بحسب السنة ٢٠٢١									
			Q١		Q٢		Q٣		Q٤			
١	صدور بلاغ رئاسة الوزراء بإعداد مشروع موازنات الوزارات والدوائر	بلاغ رئاسة الوزراء بإعداد مشروع الموازنة										
٢	تشكيل لجنة داخلية لإعداد موازنة المركز	كتاب تشكيل اللجنة لإعداد الموازنة										
٣	توزيع مذكرات على المديريات بتزويدها بالإحتياجات المختلفة	تعميم الإحتياجات للمديريات										
٤	تجميع الإحتياجات وتسعيدها من قبل قسم المشتريات وتنظيم مسودة موازنة للمركز	كشف الإحتياجات النهائية مع تقدير الأثمان										
٥	عرض مسودة الموازنة على لجنة التخطيط والتنسيق والمتابعة لإبداء أية ملاحظات والتنسيب باعتمادها ورفعها إلى المدير العام لإعتمادها	محضر إجتماع لجنة التخطيط والتنسيق والمتابعة بإعتماد الموازنة										
٦	إستكمال الإجراءات وتزويد دائرة الموازنة بنسخة منها بكتاب رسمي .	كتاب رسمي لدائرة الموازنة العامة مرفق مشروع الموازنة										

الهدف الإستراتيجي	إسم البرنامج	إسم المشروع وصفته	خطة التعاقب الوظيفي	رقم المشروع
رفع قدرات وكفاءة الموارد البشرية والمالية	تطوير الأداء المؤسسي	تاريخ البدء والإنتهاء ومدة التنفيذ	خطة التعاقب الوظيفي	٢-٢-٤
		الكلفة الكلية للمشروع (دينار)	لا يوجد	
		الفئة المستهدفة	موظفي المركز	عمان - الجيبية
أهداف المشروع				
تعزيز الولاء والالتزام لدى الموظفين من خلال إرتقائهم وظيفياً داخل المركز وفقاً لمعايير الشفافية وتكافؤ الفرص				
المحافظة على الموارد البشرية، نقل المعرفة والخبرات بين الموظفين بكافة مستوياتهم وتعزيز بيئة التعلم في المركز				
الفرضيات والمخاطر المتوقعة				
مدى إلتزام المركز بمتابعة خطط التعاقب الوظيفي (الدوران الوظيفي لدى البدلاء)، تسرب الكفاءات				
وصف المشروع				
يعمل المشروع على تمكين المركز من الاستعداد الإستراتيجي لتهيئة الصف الثاني من الموظفين، المحتملين لإشغال الوظائف الحيوية لضمان إستمرار تقديم الخدمات بنفس المستوى من الكفاءة والفاعلية، وعدم تأثرها بأي تغييرات تطرأ على الموارد البشرية نتيجة للإنفكاكات الدائمة أو المؤقتة.				

الخطوة التنفيذية/النشاط	قيم المؤشر بحسب السنة ٢٠٢١				المؤشر على مستوى المخرج
	Q٤	Q٣	Q٢	Q١	
١ قياس مدى الوعي بمفهوم التعاقب الوظيفي (توزيع الإستبيان على كافة الموظفين / جمعه وتحليله).... القبلي					نتائج الإستبيان
٢ تعبئة مصفوفة جاهزية					المصفوفة معبأة
٣ تشكيل اللجنة الفنية واللجنة التوجيهية					اللجان المشكلة
٤ تحديد الوظائف الحيوية للمركز (أعداد قائمة الوظائف/ تحديد نسبة الأهمية وإعتمادها/ تقييم الوظائف/ تحديد الأولويات/ اعتماد نتائج التقييم). النموذج (١) و(٢) و(٣)					النماذج (٣+٢+١) معبأة ومعتمدة
٥ تحديد الكفايات الوظيفية لكافة الوظائف الحيوية بأنواعها الثلاث (جوهرية، عامة، فنية) مع تحديد مستوى الإلتقان لكل كفاية النموذج (٤)					النموذج رقم (٤) معبأة ومعتمدة
٦ إختيار البدلاء (٢) بدلاء لكل وظيفة حيوية على النموذج رقم (٥)					النموذج رقم (٥) معبأة ومعتمدة
٧ تحديد فجوة الكفايات للبدلاء المرشحين					الإنتهاء من تحديد الفجوات
٨ إعداد خطط تطوير فردية للبدلاء المرشحين وإعتمادها. النموذج (٦)					النموذج رقم (٦) معبأة ومعتمدة
٩ دمج خطط التطوير الفردية مع خطة التدريب في المؤسسة وإعتمادها					أسماء البدلاء في الخطة التدريبية
١٠ إعداد الخطط وإعتمادها من اللجنة التوجيهية: خطة التعاقب الوظيفي الشمولية على النموذج (٧) خطة الإتصال والتواصل، الخطة التحسينية بناء على نتائج تحليل الإستبيان، خطة الحوافز والدمج					خطة التعاقب الوظيفي

الهدف الإستراتيجي	إسم البرنامج	إسم المشروع وصفته	الخطة التدريبية الداخلية/ تم تنفيذها		رقم المشروع
رفع قدرات وكفاءات الموارد البشرية والمالية	تطوير الأداء المؤسسي	تاريخ البدء والإنتهاء ومدة التنفيذ	٢٠٢١/٢/١ وحتى ٢٠٢١/٣/٣١ مدة التنفيذ ٣ اشهر		٣-٢-٤
		الكلفة الكلية للمشروع (دينار)	لا يوجد		
		الفئة المستهدفة	موظفي المركز		
أهداف المشروع					
تطوير المسار الوظيفي للموظفين والموافقة بين المسار الوظيفي والمسار التدريبي					
تطوير وتأهيل شاغلي الوظائف القيادية والإشرافية .					
الفرصيات والمخاطر المتوقعة					
عدم كفاية المخصصات المالية لتنفيذ أعمال التدريب.					
وصف المشروع					
تمثل عملية التدريب الداخلي محورا أساسيا في توطين مشروع المنظمة المعرفية (المنظمة المتعلمة) القائم على نقل الخبرات وتمكينها داخليا، تطوير القدرات الفنية والقدرات الإدارية والمالية عبر عدد من الدورات التخصصية المعنية برفع قدرات الموظفين وتأهيلهم لإشغال الصفوف الأولى والثانية في المركز					

#	الخطة التنفيذية/النشاط	المؤشر على مستوى المخرجات	قيم المؤشر بحسب السنة ٢٠٢١			
			Q١	Q٢	Q٣	Q٤
١	توزيع مذكرة بالإحتياجات التدريبية للموظفين / تطوير المسار الوظيفي الفني والإداري والحصول على التغذية الراجعة من سجلات أداء الموظفين، جمع وتحليل وتصنيف الإحتياجات التدريبية	خطة تدريبية				
٢	إرسال كشف أسماء الموظفين الفنيين إلى مديرية التخطيط بالبرامج الفنية التي تعقد بالمركز بداية السنة.	تضمين الموظفين بالخطة التدريبية لقسم التدريب				
٣	تجهيز كشف بالموظفين المستحقين للترقية الوظيفي وكشف بالموظفين المحتمل تنافسهم على الترفيع الجوازي وإعداد كشف بالبرامج التدريبية حسب الدرجة والفئة.	تنسيب الموظفين ببرنامج تدريبي				
٤	تطوير شاغلي الوظائف الإشرافية والقيادية	تنسيبهم لوظائف قيادية وإشرافية				
٥	إرسال كتب رسمية لمعهد الإدارة العامة بالموظفين وبالبرامج التدريبية حسب الفئة والدرجة	إرسال كتب رسمية لمعهد الإدارة				
٦	التنفيذ	الإنتهاء من البرنامج التدريبي				

الهدف الإستراتيجي	إسم البرنامج	إسم المشروع وصفته	خطة الموارد البشرية	رقم المشروع	١-٢-٤
رفع قدرات وكفاءة الموارد البشرية والمالية	تطوير الأداء المؤسسي	تاريخ البدء والإنتهاء ومدة التنفيذ	لا يوجد	مسؤولية التنفيذ على مستوى المديرية	الموارد البشرية
		الكلفة الكلية للمشروع (دينار)	المركز الجغرافي	الموقع الجغرافي	المركز الجغرافي
أهداف المشروع					
مؤشر قياس الأداء (النتائج)					
قيم مؤشرات الأداء المستهدفة					
٢٠٢١					
٢٠٢٢					
٢٠٢٣					
٢٠٢٤					
٢٠٢٥					
نسبة رضا الموظفين					
المستهدف	الفعلي	س	ف	س	ف
%١٠٠	%١٠٠	%١٠٠	%١٠٠	%١٠٠	%١٠٠
إدارة وتنظيم الإجراءات المعتمدة والمتعلقة باستقطاب وإختيار الكفاءات اللازمة للمركز ومتابعة تنفيذها ، بالتنسيق مع لجنة الموارد البشرية وديوان الخدمة المدنية لتأمين المركز بالإحتياجات من الموارد البشرية بالعدد والوقت المطلوب والمقررة على جدول التشكيلات .					
تنفيذ الإجراءات (التأمين صحي، الترفيعات، جدول تشكيلات ، الزيادة السنوية، hrmis ، مراقبة الدوام ، تقييم الأداء، وأي إجراء يخص الموظفين)					
الفرضيات والمخاطر المتوقعة					
معدل دوران وظيفي مرتفع ، وقف التعيينات، الإنفكاك. التطورات السريعة في بيئة العمل مما يترتب عليها حاجة موظفي المديرية للتدريب المستمر.					
وصف المشروع					
يهتم المشروع بعمل تقييم منهجي وعملي للموارد البشرية والتأكد من توافق أعدادها وفئاتها وتخصصاتها ومهاراتها مع شروط إشغال وظائفها والإحتياجات الفعلية لتنفيذ مهام الدوائر ووحداتها الإدارية ، أيضاً التعرف المسبق على عمليات الحراك الوظيفي من ترفيع جوازي أو وجوبي وتعديل الأوضاع والإنفكاك الدائم والمؤقت وأيضاً تحديد الإحتياجات المستقبلية من الموارد خلال فترة زمنية محددة وفقاً لإعدادهم ومهاراتهم وفئاتهم وتطوير برامج وخطط مستمرة ومرنة لمواجهة تلك الإحتياجات وتغيرها في الوقت المناسب لتحقيق أهداف المركز.					

#	الخطوة التنفيذية/النشاط	المؤشر على مستوى المخرج	قيم المؤشر بحسب السنة ٢٠٢١			
			Q١	Q٢	Q٣	Q٤
١	تحديد الإحتياجات المستقبلية من الموارد البشرية في ضوء الإنفكاكات المتوقعة	نتائج دراسة تحليلية				
٢	تنظيم عملية إدارة وتقييم الأداء الوظيفي	كشف تقييم الأداء للموظفين				
٣	تحديد الإحتياجات التدريبية	خطة تدريبية				
٤	السير بإجراءات منح الزيادة الإضافية للفترة الثالثة (شهر ٣)	إعتماد الزيادات وتوزيعها				
٥	تنظيم ملفات الموظفين	الإنتهاء من العمل				
٦	إعداد جدول التشكيلات للوظائف الحكومية	صدور مسودة جدول التشكيلات				
٧	السير بإجراءات ترفيع الموظفين من درجة إلى درجة أعلى ضمن الفئتين الأولى والثانية	صدور كتاب الترفيعات				
٨	السير بإجراءات منح الزيادات السنوية للموظفين	إعتماد الزيادات وتوزيعها				

الهدف الإستراتيجي	إسم البرنامج	إسم المشروع وصفته	دراسة رضا الموظفين	رقم المشروع ٤-٢-٤																														
رفع كفاءة وقدرات الموارد البشرية والمالية	تطوير الأداء المؤسسي	تاريخ البدء والإنتهاء ومدة التنفيذ	كل ستة أشهر تجرى الدراسة																															
		الكلفة الكلية للمشروع (دينار)	لا يوجد	مسؤولية التنفيذ على مستوى المديرية																														
		الفئة المستهدفة	المركز الجغرافي	المركز الجغرافي																														
أهداف المشروع																																		
قيم مؤشرات الأداء المستهدفة																																		
مؤشر قياس الأداء (النتائج)																																		
<table border="1"> <thead> <tr> <th colspan="2">٢٠٢١</th> <th colspan="2">٢٠٢٢</th> <th colspan="2">٢٠٢٣</th> <th colspan="2">٢٠٢٤</th> <th colspan="2">٢٠٢٥</th> </tr> <tr> <th>المستهدف</th> <th>الفعلي</th> <th>س</th> <th>ف</th> <th>س</th> <th>ف</th> <th>س</th> <th>ف</th> <th>س</th> <th>ف</th> </tr> </thead> <tbody> <tr> <td>معدل دوران العمل (الإنتقال من عمل إلى آخر) لتخفيض معدلات الرتابة والملل</td> <td>%١٠٠</td> <td>%١٠٠</td> <td></td> <td></td> <td></td> <td></td> <td></td> <td></td> <td></td> </tr> </tbody> </table>					٢٠٢١		٢٠٢٢		٢٠٢٣		٢٠٢٤		٢٠٢٥		المستهدف	الفعلي	س	ف	س	ف	س	ف	س	ف	معدل دوران العمل (الإنتقال من عمل إلى آخر) لتخفيض معدلات الرتابة والملل	%١٠٠	%١٠٠							
٢٠٢١		٢٠٢٢		٢٠٢٣		٢٠٢٤		٢٠٢٥																										
المستهدف	الفعلي	س	ف	س	ف	س	ف	س	ف																									
معدل دوران العمل (الإنتقال من عمل إلى آخر) لتخفيض معدلات الرتابة والملل	%١٠٠	%١٠٠																																
التعرف على أبعاد ومكونات البيئة التنظيمية التي ترتبط بالرضا الوظيفي																																		
الفرضيات والمخاطر المتوقعة																																		
يعتبر كل من الرضا عن الراتب، فرص الترقية، عدالة التوزيع، العلاقة بين الزملاء، دعم المشرف، الإستقلالية في العمل، روتينية العمل، عبء العمل، غموض الدور وكذا صراع الدور محددات الرضا الوظيفي لدى عينة الدراسة، المكافآت، بيئة العمل.																																		
وصف المشروع																																		
دراسة رضا الموظفين هي طريقة فعالة يستطيع مديرو الموارد البشرية إستخدامها للتعرف على الحالة المزاجية للموظفين. وتقوم الدراسة على توفير المعرفة للإدارة لبناء بيئة عمل إيجابية وعلاقات إيجابية بين الموظفين كما تهدف الدراسة إلى التعرف على أبعاد ومكونات الرضا الوظيفي لدى العاملين وتحديد العلاقة بين الرضا الوظيفي للموظفين ومكونات وأبعاد البيئة التنظيمية والحوافز المادية والمعنوية والمهام والمسؤوليات الموكولة للموظفين .																																		

#	الخطوة التنفيذية/النشاط	المؤشر على مستوى المخرج	قيم المؤشر بحسب السنة ٢٠٢١			
			Q١	Q٢	Q٣	Q٤
١	إعداد المراسلات الرسمية	مذكرات موقعة رسمية				
٢	تجهيز الإستبانة الخاصة بالدراسة	إستبانة				
٣	توزيع الإستبانة وإعادة إحصائها وجمعها وتحليلها	عدد الإستبانات الموزعة والمحصلة				
٤	إستخلاص النتائج والتوصيات	التوصيات والنتائج				